

ITA 2021

More open, more transparent

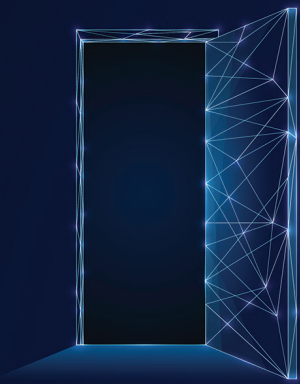
คู่มือการประเมิน

คุณธรรมและความโปร่งใส

ในการดำเนินงานของหน่วยงานภาครัฐ

ประจำปีงบประมาณ พ.ศ. 2564





ITA 2021

More open, more transparent

ยิ่งเปิดเผย ยิ่งโปร่งใส



PREFACE

คำนำ

ปีงบประมาณ พ.ศ. 2564 นี้ ประเทศไทยยังคงต้องเผชิญกับวิกฤติการณ์การแพร่ระบาดของโรคติดเชื้อไวรัสโคโรนา 2019 (COVID-19) ซึ่งหน่วยงานภาครัฐทั่วประเทศต้องมีการปรับตัวในการดำเนินงาน การเปิดเผยข้อมูลและการให้บริการสาธารณะที่สอดคล้องกับสถานการณ์ที่เปลี่ยนแปลงไปสู่ความเป็นดิจิทัลมากขึ้น เพื่อไม่ให้ส่งผลกระทบต่อขีดความสามารถของหน่วยงานหรือการให้บริการประชาชน ประกอบกับสถานการณ์ในภาพรวมการเปิดเผยข้อมูลและบริการสาธารณะของหน่วยงานทั่วประเทศ ที่สะท้อนผ่านผลการประเมิน ITA ในปีงบประมาณ พ.ศ. 2563 ที่ผ่านมา พบว่ายังคงเป็นเรื่องท้าทาย ต่อหน่วยงานภาครัฐเป็นอย่างมากในการปรับตัวและพัฒนาระบบสารสนเทศให้มีการเปิดเผยข้อมูลและบริการสาธารณะอย่างทั่วถึงและเป็นไปตามมาตรฐานหรือเป้าหมายที่กำหนดไว้ในยุทธศาสตร์ชาติ และแผนระดับต่าง ๆ ดังนั้น กระบวนการขับเคลื่อนการประเมิน ITA ในปีงบประมาณ พ.ศ. 2564 นี้ จึงมุ่งเน้นและให้ความสำคัญกับการเปิดเผยข้อมูลและการให้บริการสาธารณะผ่านระบบสารสนเทศเป็นหลัก โดยเป็นไปภายใต้แนวคิด “More open, more transparent.” ยิ่งเปิดเผย ยิ่งโปร่งใส

การประเมิน ITA ประจำปีงบประมาณ พ.ศ. 2564 ได้มีการพัฒนารายละเอียดเนื้อหาและขั้นตอน การประเมินให้มีความสมบูรณ์มากยิ่งขึ้น เพื่อให้หน่วยงานสามารถดำเนินการประเมินตามหลักเกณฑ์ ที่กำหนดได้อย่างถูกต้องครบถ้วน และสามารถพัฒนาคุณธรรมและความโปร่งใสในการดำเนินงาน ให้เป็นไปอย่างต่อเนื่อง (continuous improvement) เพื่อให้บรรลุเป้าหมายที่กำหนดไว้ตามแผนแม่บท ภายใต้อายุทธศาสตร์ชาติ ประเด็นการต่อต้านการทุจริตและประพฤติมิชอบ ร่วมกันได้ภายในปีงบประมาณ พ.ศ. 2565 โดยมีการปรับกระบวนการประเมินบางขั้นตอนเพื่อสร้างโอกาสและส่งเสริมให้ภาคส่วนต่าง ๆ ได้เข้ามามีส่วนร่วมในการพัฒนาด้านคุณธรรมและความโปร่งใสของหน่วยงานภาครัฐแต่ละแห่งมากยิ่งขึ้น ไม่ว่าจะเป็นการกำหนดให้หน่วยงานกำกับติดตามการประเมินเข้ามามีส่วนร่วมในการยกระดับผลการประเมิน ของหน่วยงาน การเพิ่มระยะเวลาให้เจ้าหน้าที่ของรัฐ องค์กรธุรกิจเอกชน หรือประชาชนผู้รับบริการได้เข้ามามีส่วนร่วมมากยิ่งขึ้น และการกำหนดให้คณะที่ปรึกษาการประเมินได้มีบทบาทสำคัญในการรับฟังข้อชี้แจง จากหน่วยงานและให้คำปรึกษาเกี่ยวกับการเปิดเผยข้อมูลภาครัฐ

สำหรับคู่มือการประเมิน ITA ประจำปีงบประมาณ พ.ศ. 2564 ฉบับนี้ ได้มีการปรับรูปแบบการนำเสนอ ให้มีลักษณะเป็นคู่มือ (manual) ที่ผู้บริหารและผู้รับผิดชอบการประเมิน ITA ของหน่วยงาน สามารถนำไปใช้ ประกอบการลงมือปฏิบัติการประเมินผ่านระบบ ITAS ได้อย่างสะดวกและชัดเจนมากยิ่งขึ้น โดยประกอบไปด้วย เนื้อหาที่เกี่ยวข้องกับการประเมิน ITA ทุกขั้นตอนตั้งแต่เริ่มต้นจนจบ อย่างไรก็ตาม ความสำเร็จในการพัฒนา หน่วยงานให้บรรลุเป้าหมายที่กำหนดไว้ได้นั้น ไม่สามารถเกิดขึ้นได้จากผู้รับผิดชอบการประเมิน ITA แต่เพียงลำพัง ปัจจัยแห่งความสำเร็จที่สำคัญจึงอยู่ที่ความร่วมมือกันระหว่างผู้บริหารและผู้ปฏิบัติงาน ของทุกฝ่ายภายในองค์กร ที่จะต้องร่วมมือกันวางแผนพัฒนาการดำเนินงานและร่วมมือกันเปิดเผยข้อมูล ผลการดำเนินงานในมิติต่าง ๆ เพื่อให้ผลการประเมินที่ได้สามารถสะท้อนคุณธรรมและความโปร่งใสในภาพรวม ของการดำเนินงานภายในองค์กรได้อย่างแท้จริง ตลอดจนเพื่อให้ได้ข้อมูลผลการประเมินที่สามารถนำไปใช้ ประกอบการวางแผนพัฒนาการดำเนินงานให้ตอบสนองต่อสถานการณ์และความต้องการของประชาชน ในปีงบประมาณถัดไป อันจะนำมาสู่ความเชื่อมั่นของสาธารณชนและนานาชาติที่มีต่อคุณธรรมความโปร่งใส ของหน่วยงานภาครัฐและประเทศไทยในท้ายที่สุด

สำนักประเมินคุณธรรมและความโปร่งใส
สำนักงานคณะกรรมการป้องกันและปราบปรามการทุจริตแห่งชาติ



CONTENT

สารบัญ

เรื่อง	หน้า
1. ITA 2021	
1.1 ความเป็นมา	1
1.2 หลักการพื้นฐาน	2
1.3 เป้าหมายตามนโยบายของประเทศ	4
1.4 ปฏิทินการประเมิน	5
1.5 หน่วยงานที่เกี่ยวข้องในการประเมิน	6
2. การลงทะเบียนเข้าร่วมการประเมิน	
2.1 บัญชีผู้ใช้งานและรหัสผ่าน	9
2.2 วิธีการลงทะเบียนเข้าร่วมการประเมิน	9
3. การนำเข้าข้อมูลประกอบการประเมิน	
3.1 ผู้มีส่วนได้ส่วนเสียภายใน	11
3.2 วิธีการนำเข้าข้อมูลผู้มีส่วนได้ส่วนเสียภายใน	11
3.3 ผู้มีส่วนได้ส่วนเสียภายนอก	12
3.4 วิธีการนำเข้าข้อมูลผู้มีส่วนได้ส่วนเสียภายนอก	12
4. การเก็บรวบรวมข้อมูลผู้มีส่วนได้ส่วนเสียภายใน	
4.1 แบบวัด IIT	14
4.2 กลุ่มตัวอย่างแบบวัด IIT	14
4.3 วิธีการรวบรวมข้อมูลแบบวัด IIT	14
4.4 รายละเอียดตัวชี้วัดของแบบวัด IIT	15
5. การเก็บรวบรวมข้อมูลผู้มีส่วนได้ส่วนเสียภายนอก	
5.1 แบบวัด EIT	24
5.2 กลุ่มตัวอย่างแบบวัด EIT	24
5.3 วิธีการรวบรวมข้อมูลแบบวัด EIT	24
5.4 รายละเอียดตัวชี้วัดของแบบวัด EIT	26
6. การเก็บรวบรวมข้อมูลตามแบบวัดการเปิดเผยข้อมูลสาธารณะ	
6.1 แบบวัด OIT	31
6.2 วิธีการเก็บรวบรวมข้อมูลตามแบบวัด OIT	31
6.3 วิธีการชี้แจงเพิ่มเติมแบบวัด OIT	32
6.4 เชื้อไขสำคัญเกี่ยวกับแบบวัด OIT	32
6.5 รายละเอียดตัวชี้วัดของแบบวัด OIT	34
7. การรายงานผลการประเมิน	
7.1 เชื้อไขการประกาศและแสดงผลการประเมิน	43
7.2 การคำนวณผลการประเมิน	43
7.3 ผลการประเมิน	44
ภาคผนวก รายชื่อหน่วยงานภาครัฐที่เข้าร่วมการประเมิน	45

A person in a dark suit is pointing with their right index finger at a document on a desk. The document features various charts, including a line graph, two pie charts, and a bar chart. A silver pen is held in the person's left hand, positioned over the bar chart. In the background, a laptop is open, and another person's hand is visible at the bottom of the frame. The overall scene is dimly lit, suggesting an office environment.

1

ITA 2021

การประเมินคุณธรรมและความโปร่งใส
ในการดำเนินงานของหน่วยงานภาครัฐ
ประจำปีงบประมาณ พ.ศ. 2564

1.1 ความเป็นมา

การประเมินคุณธรรมและความโปร่งใสในการดำเนินงานของหน่วยงานภาครัฐ (Integrity and Transparency Assessment: ITA) ถือเป็นเครื่องมือในการขับเคลื่อนนโยบายของรัฐ เครื่องมือหนึ่ง โดยเป็นเครื่องมือในเชิงบวกที่มุ่งพัฒนาระบบราชการไทยในเชิงสร้างสรรค์มากกว่ามุ่งจับผิด เปรียบเสมือนเครื่องมือตรวจสุขภาพองค์กรประจำปี มีวัตถุประสงค์เพื่อให้หน่วยงานภาครัฐทั่วประเทศได้รับทราบถึงสถานะและปัญหาการดำเนินงานด้านคุณธรรมและความโปร่งใสขององค์กร ผลการประเมินที่ได้จะช่วยให้หน่วยงานภาครัฐสามารถนำไปใช้ในการปรับปรุงพัฒนาองค์กรให้มีประสิทธิภาพในการปฏิบัติงาน การให้บริการ สามารถอำนวยความสะดวก และตอบสนองต่อประชาชนได้ดียิ่งขึ้น ขณะเดียวกันการประเมิน ITA ยังเป็นเครื่องมือในการยกระดับมาตรฐานการดำเนินงานภาครัฐ และแผนแม่บทภายใต้ยุทธศาสตร์ชาติ ประเด็นการต่อต้านการทุจริตและประพฤติมิชอบ ดังนั้นการประเมิน ITA จึงไม่ได้เป็นเพียงการประเมินคุณธรรมการดำเนินงาน การป้องกันการทุจริตในองค์กรและการเปิดเผยข้อมูลภาครัฐ แต่ยังเป็น การประเมินประสิทธิภาพการปฏิบัติงานและการให้บริการประชาชน เพื่อให้ทราบถึงช่องว่างของความไม่เป็นธรรมและความด้อยประสิทธิภาพสำหรับนำไปจัดทำแนวทางมาตรการต่าง ๆ ในการป้องกันการทุจริตและประพฤติมิชอบในระบบราชการไทยต่อไป

การประเมิน ITA ประจำปีงบประมาณ พ.ศ. 2564 นับปีที่ 9 ของการดำเนินการที่ผ่านมา และเป็นปีที่ 4 ที่ได้ปรับเข้าสู่การประเมินในรูปแบบออนไลน์ โดยการพัฒนาร่วมกันกับคณะเศรษฐศาสตร์ จุฬาลงกรณ์มหาวิทยาลัย ในการออกแบบและพัฒนาเครื่องมือการประเมินให้มีประสิทธิภาพมากยิ่งขึ้น ประกอบกับสำนักงาน ป.ป.ช. ได้ออกแบบ

และพัฒนาระบบเทคโนโลยีสารสนเทศรองรับการประเมินคุณธรรมและความโปร่งใสในการดำเนินงานของหน่วยงานภาครัฐ (Integrity and Transparency Assessment System: ITAS) ซึ่งนำมาใช้เป็นศูนย์กลางในการดำเนินการประเมินได้อย่างมีประสิทธิภาพ ส่งผลให้หน่วยงานภาครัฐเกิดความตระหนักในการบริหารงานและกำกับดูแลการดำเนินงานให้มีคุณธรรมและให้ความสำคัญกับความโปร่งใสขององค์กรของรัฐเป็นอย่างมาก และครอบคลุมหน่วยงานภาครัฐไปทั่วประเทศ ดังจะเห็นได้ว่าตั้งแต่ปีงบประมาณ พ.ศ. 2561 เป็นต้นมานั้นได้เกิดการเปลี่ยนแปลงพัฒนาการของหน่วยงานภาครัฐในทางปฏิบัติอย่างเห็นได้ชัด โดยเฉพาะอย่างยิ่งความตื่นตัวและหันมาให้ความสนใจต่อการพัฒนาแพลตฟอร์มอิเล็กทรอนิกส์ของตนเองให้ทันสมัยและน่าสนใจมากขึ้น ที่สำคัญคือส่งผลให้หน่วยงานมีการจัดการข้อมูลข่าวสารอย่างเป็นระบบระเบียบและเตรียมความพร้อมในการเปิดเผยข้อมูลต่อสาธารณะให้ได้ทราบและส่งเสริมให้เกิดการตรวจสอบอีกด้วย

ในการขับเคลื่อนการประเมิน ITA ประจำปีงบประมาณ พ.ศ. 2564 เป็นการดำเนินงานร่วมกันของหน่วยงานร่วมกำกับติดตามทั้ง 5 หน่วยงาน ได้แก่ สำนักงาน ป.ป.ช. สำนักงาน ป.ป.ท. กรมส่งเสริมการปกครองท้องถิ่น สำนักงานคณะกรรมการนโยบายรัฐวิสาหกิจ และสำนักงานปลัดกระทรวงการอุดมศึกษา วิทยาศาสตร์ วิจัยและนวัตกรรม โดยมีหน่วยงานภาครัฐจำนวน 8,300 แห่งทั่วประเทศ เข้าร่วมการประเมินครอบคลุมหน่วยงานภาครัฐทั้งในฝ่ายนิติบัญญัติ บริหาร ตุลาการ และองค์กรอิสระ จึงกล่าวได้ว่าเป็นการประเมินด้านธรรมาภิบาลและการบริหารจัดการภาครัฐที่มีขนาดใหญ่ที่สุดของประเทศไทยในปัจจุบัน

1.2 หลักการพื้นฐาน

การประเมินคุณธรรมและความโปร่งใสในการดำเนินงานของหน่วยงานภาครัฐ (Integrity and Transparency Assessment: ITA) ประจำปีงบประมาณ พ.ศ. 2564 กำหนดกรอบแนวทางในการดำเนินงานที่เชื่อมโยงและต่อเนื่องจากการประเมินในปีที่ผ่านมา อีกทั้งยังคำนึงถึงการเก็บข้อมูลอย่างรอบด้านและหลากหลายมิติ การกำหนดระเบียบวิธีการประเมินผลเป็นไปตามหลักการทางสถิติและทางวิชาการเพื่อให้ผลการประเมินสามารถสะท้อนสุขภาวะขององค์กรในด้านคุณธรรมและความโปร่งใสได้อย่างแท้จริง โดยมีการเก็บข้อมูลจาก 3 ส่วน ดังนี้



ส่วนที่ 1 การเก็บข้อมูลจากบุคลากรในหน่วยงานภาครัฐ (Internal Integrity and Transparency Assessment: IIT) โดยเปิดโอกาสให้บุคลากรภาครัฐทุกระดับที่ปฏิบัติงานมาไม่น้อยกว่า 1 ปี ได้มีโอกาสสะท้อนและแสดงความคิดเห็นต่อคุณธรรมและความโปร่งใสของหน่วยงานตนเอง โดยสอบถามการรับรู้และความคิดเห็นใน 5 ตัวชี้วัด ได้แก่

- ตัวชี้วัดที่ 1 การปฏิบัติหน้าที่
- ตัวชี้วัดที่ 2 การใช้งบประมาณ
- ตัวชี้วัดที่ 3 การใช้อำนาจ
- ตัวชี้วัดที่ 4 การใช้ทรัพย์สินของราชการ
- ตัวชี้วัดที่ 5 การแก้ไขปัญหาการทุจริต

ส่วนที่ 2 การเก็บข้อมูลจากผู้รับบริการหรือผู้ติดต่อหน่วยงานภาครัฐ (External Integrity and Transparency Assessment: EIT) โดยเปิดโอกาสให้ผู้รับบริการหรือผู้ติดต่อหน่วยงานภาครัฐในช่วงปีงบประมาณ พ.ศ. 2564 ได้มีโอกาสสะท้อนและแสดงความคิดเห็นต่อการดำเนินงานของหน่วยงานภาครัฐ โดยสอบถามการรับรู้และความคิดเห็นใน 3 ตัวชี้วัด ได้แก่

- ตัวชี้วัดที่ 6 คุณภาพการดำเนินงาน
- ตัวชี้วัดที่ 7 ประสิทธิภาพการสื่อสาร
- ตัวชี้วัดที่ 8 การปรับปรุงระบบการทำงาน

ส่วนที่ 3 การเปิดเผยข้อมูลทางเว็บไซต์ของหน่วยงาน (Open Data Integrity and Transparency Assessment: OIT) เป็นการตรวจสอบระดับการเปิดเผยข้อมูลของหน่วยงานภาครัฐที่เผยแพร่ไว้ทางหน้าเว็บไซต์หลักของหน่วยงาน โดยมีคณะที่ปรึกษาการประเมิน ITA ในฐานะผู้เชี่ยวชาญและคนกลาง (third party) เป็นผู้ตรวจสอบข้อมูลและให้คะแนนพร้อมข้อเสนอแนะตามหลักเกณฑ์การประเมินที่กำหนด แบ่งออกเป็น 2 ตัวชี้วัด ได้แก่

- ตัวชี้วัดที่ 9 การเปิดเผยข้อมูล
 - ตัวชี้วัดย่อยที่ 9.1 ข้อมูลพื้นฐาน
 - ตัวชี้วัดย่อยที่ 9.2 การบริหารงาน
 - ตัวชี้วัดย่อยที่ 9.3 การบริหารเงินงบประมาณ
 - ตัวชี้วัดย่อยที่ 9.4 การบริหารและพัฒนาทรัพยากรบุคคล
 - ตัวชี้วัดย่อยที่ 9.5 การส่งเสริมความโปร่งใส
- ตัวชี้วัดที่ 10 การป้องกันการทุจริต
 - ตัวชี้วัดย่อยที่ 10.1 การดำเนินการเพื่อป้องกันการทุจริต
 - ตัวชี้วัดย่อยที่ 10.2 มาตรการภายในเพื่อป้องกันการทุจริต

1.3 เป้าหมายตามนโยบายของประเทศ

การประเมินคุณธรรมและความโปร่งใสในการดำเนินงานของหน่วยงานภาครัฐยังได้รับการให้ความสำคัญและการยอมรับในระดับประเทศ ดังจะเห็นได้จากการถูกกำหนดเป็นเป้าหมายหรือส่วนหนึ่งของนโยบายและแผนงานระดับประเทศ ได้แก่

- **คณะรัฐมนตรี** ในการประชุมเมื่อวันที่ 23 มกราคม 2561 ได้มีมติเห็นชอบให้หน่วยงานภาครัฐทุกหน่วยงานให้ความร่วมมือและเข้าร่วมการประเมินคุณธรรมและความโปร่งใสในการดำเนินงานของหน่วยงานภาครัฐ ในปีงบประมาณ พ.ศ. 2561 – 2564 โดยใช้แนวทางและเครื่องมือการประเมินตามที่สำนักงาน ป.ป.ช. กำหนด

- **แผนแม่บทภายใต้ยุทธศาสตร์ชาติ ประเด็นการต่อต้านการทุจริตและประพฤติมิชอบ (พ.ศ. 2561 – 2580)** ได้กำหนดให้การประเมินคุณธรรมและความโปร่งใสในการดำเนินงานของหน่วยงานภาครัฐ เป็นหนึ่งในตัวชี้วัดของแผนย่อยการป้องกันการทุจริตและประพฤติมิชอบ โดยในระยะแรกได้กำหนดให้ภายในปีงบประมาณ พ.ศ. 2565 หน่วยงานที่เข้าร่วมการประเมินคุณธรรมและความโปร่งใสในการดำเนินงานของหน่วยงานภาครัฐ จำนวนไม่น้อยกว่าร้อยละ 80 จะต้องได้คะแนน 85 คะแนนขึ้นไป

- **แผนการปฏิรูปประเทศด้านการป้องกันและปราบปรามการทุจริตและประพฤติมิชอบ** ได้กำหนดให้การประเมินคุณธรรมและความโปร่งใสในการดำเนินงานของหน่วยงานภาครัฐ เป็นตัวชี้วัดของแผนการปฏิรูปประเทศฯ โดยกำหนดให้ภายในปีงบประมาณ พ.ศ. 2565 หน่วยงานที่เข้าร่วมการประเมินคุณธรรมและความโปร่งใสในการดำเนินงานของหน่วยงานภาครัฐ จำนวนไม่น้อยกว่าร้อยละ 80 จะต้องได้คะแนน 85 คะแนนขึ้นไป

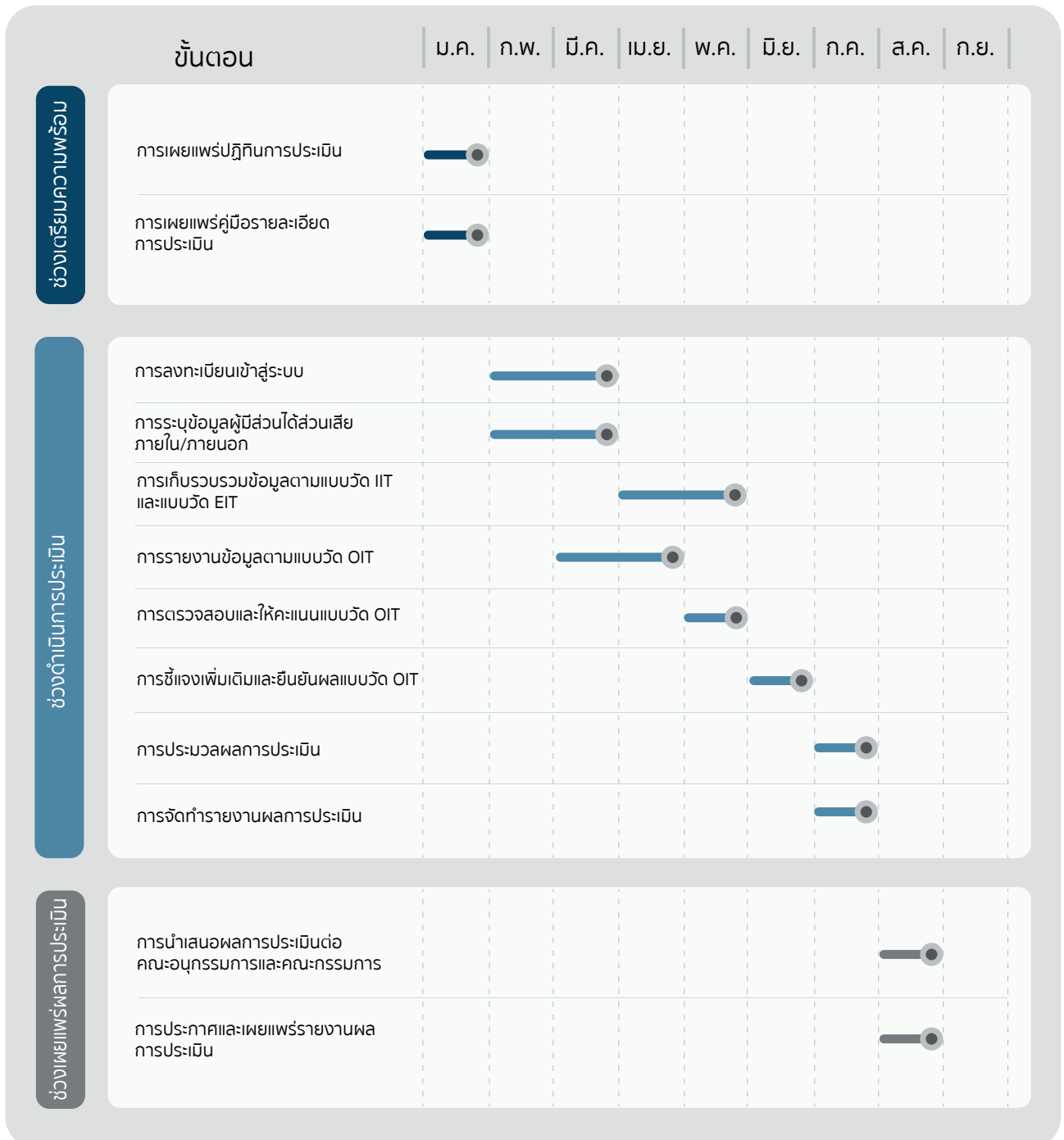
- **แผนบูรณาการต่อต้านการทุจริตและประพฤติมิชอบ ประจำปีงบประมาณ พ.ศ. 2564** ได้กำหนดให้การประเมินคุณธรรมและความโปร่งใสในการดำเนินงานของหน่วยงานภาครัฐ เป็นตัวชี้วัดของแนวทางที่ 1 ปลุกฝังวิธีคิด ปลุกจิตสำนึกให้มีวัฒนธรรมและพฤติกรรมซื่อสัตย์สุจริต โดยกำหนดให้ภายในปีงบประมาณ พ.ศ. 2564 หน่วยงานที่เข้าร่วมการประเมินคุณธรรมและความโปร่งใสในการดำเนินงานของหน่วยงานภาครัฐ จำนวนไม่น้อยกว่าร้อยละ 65 จะต้องได้คะแนน 85 คะแนนขึ้นไป

- **แผนปฏิบัติการด้านการต่อต้านการทุจริตและประพฤติมิชอบ ระยะที่ 1 (พ.ศ. 2563 – 2565)** ได้กำหนดให้การประเมินคุณธรรมและความโปร่งใสในการดำเนินงานของหน่วยงานภาครัฐ เป็นตัวชี้วัดของแผนย่อยการป้องกันการทุจริตและประพฤติมิชอบ โดยกำหนดให้ภายในปีงบประมาณ พ.ศ. 2564 หน่วยงานที่เข้าร่วมการประเมินคุณธรรมและความโปร่งใสในการดำเนินงานของหน่วยงานภาครัฐ จำนวนไม่น้อยกว่าร้อยละ 65 จะต้องได้คะแนน 85 คะแนนขึ้นไป

นอกจากนี้ หน่วยงานกำกับดูแลหน่วยงานภาครัฐ ยังได้มีการนำผลการประเมินคุณธรรมและความโปร่งใสในการดำเนินงานของหน่วยงานภาครัฐ ไปประกอบการประเมินผลประสิทธิภาพของหน่วยงานหรือประเมินผลผู้บริหารองค์การภาครัฐอีกด้วย เช่น การประเมินผู้บริหารองค์การ โดยสำนักงานคณะกรรมการพัฒนาระบบราชการ การประเมินประสิทธิภาพขององค์กรปกครองส่วนท้องถิ่น โดยกรมส่งเสริมการปกครองท้องถิ่น เป็นต้น

1.4 ปฏิทินการประเมิน

กรอบระยะเวลาของการประเมิน ITA ประจำปีงบประมาณ พ.ศ. 2564 ในภาพรวมยังคงมีขั้นตอนเช่นเดียวกับปีที่ผ่านมา แต่ได้มีการปรับปรุงและเพิ่มเติมบางขั้นตอนและระยะเวลาเพื่อให้เกิดประโยชน์ต่อการปรับปรุงพัฒนาในด้านคุณธรรมและความโปร่งใสของหน่วยงานภาครัฐ ตลอดจนเพื่อเปิดโอกาสให้เกิดการมีส่วนร่วมในการประเมินมากยิ่งขึ้น ดังนี้



*ระยะเวลาอาจมีการเปลี่ยนแปลงได้ตามความเหมาะสม โดยจะมีการแจ้งให้ทราบล่วงหน้า

1.5 หน่วยงานที่เกี่ยวข้องในการประเมิน

1) คณะอำนวยการประเมิน ITA ประจำปีงบประมาณ พ.ศ. 2564 ประกอบด้วย คณะกรรมการประเมินคุณธรรมและความโปร่งใสในการดำเนินงานของหน่วยงานภาครัฐ คณะอนุกรรมการกำกับและพัฒนาการประเมินคุณธรรมและความโปร่งใสในการดำเนินงานของหน่วยงานภาครัฐ และสำนักงาน ป.ป.ช. เป็นหน่วยงานศูนย์กลางในการดำเนินการประเมินในภาพรวม โดยมีหน้าที่ในการกำหนดกลไกและกระบวนการในการขับเคลื่อนการประเมินคุณธรรมและความโปร่งใสในการดำเนินงานของหน่วยงานภาครัฐ รวมไปถึงหลักการและหลักเกณฑ์ต่างๆ ในการประเมิน การกำกับติดตามการประเมิน และการดำเนินการต่อผลการประเมิน เพื่อนำเสนอต่อคณะกรรมการ ป.ป.ช. และคณะรัฐมนตรี

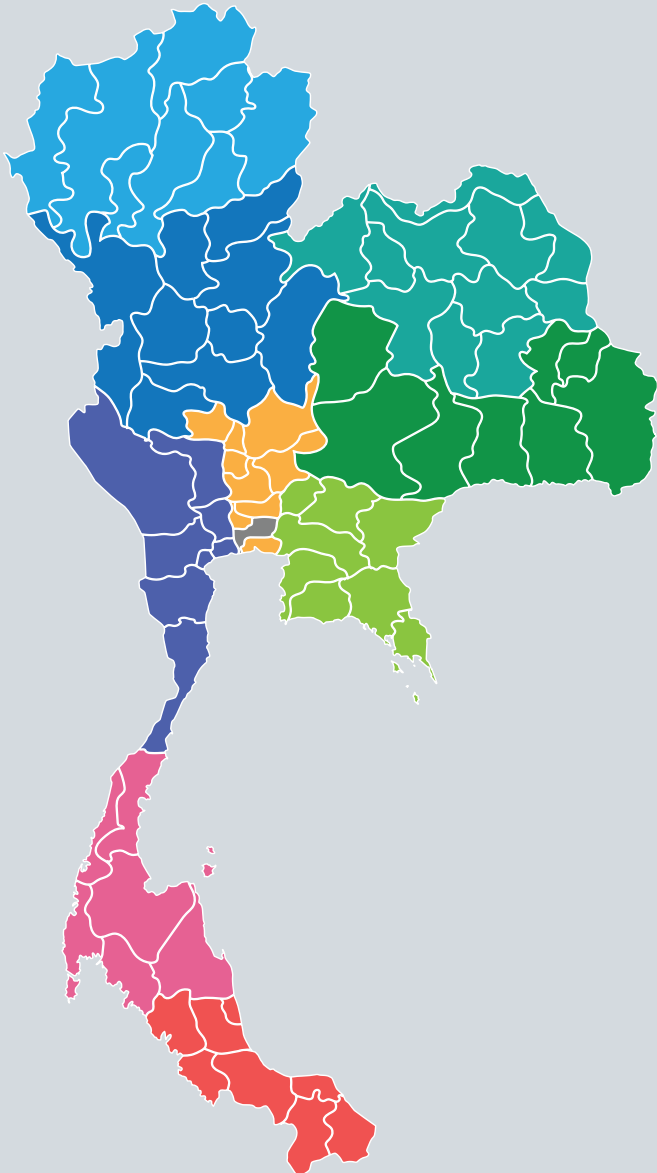
2) หน่วยงานกำกับติดตามการประเมิน ประกอบด้วย สำนักงาน ป.ป.ช. สำนักงานคณะกรรมการป้องกันและปราบปรามการทุจริตในภาครัฐ สำนักงานคณะกรรมการนโยบายรัฐวิสาหกิจ สำนักงานปลัดกระทรวงการอุดมศึกษา วิทยาศาสตร์ วิจัยและนวัตกรรม และกรมส่งเสริมการปกครองท้องถิ่น ทั้งในระดับส่วนกลางและในระดับพื้นที่ มีบทบาทในการร่วมกำหนดแนวทาง และร่วมกำกับติดตามการประเมิน รวมไปถึงการประสานงานในระหว่างกระบวนการต่างๆ ในการประเมินแก่หน่วยงานภายใต้การกำกับดูแลของตนเอง

3) คณะที่ปรึกษาการประเมิน เป็นกลุ่มคณะที่มีบทบาทหน้าที่ในการให้คำปรึกษาแก่หน่วยงานที่เข้ารับการประเมินอย่างใกล้ชิด ทั้งในด้านกระบวนการประเมินและในด้านเนื้อหาในการประเมิน รวมไปถึงทำหน้าที่ในการดำเนินการเก็บรวบรวมข้อมูล การตรวจสอบและให้คะแนนตามแบบสำรวจที่กำหนด

4) หน่วยงานภาครัฐที่เข้าร่วมการประเมิน มีจำนวนรวมทั้งสิ้น 8,300 หน่วยงาน ดังนี้

1	หน่วยงานในสังกัดรัฐสภา (หน่วยงานธุรการ)	จำนวน	3	หน่วยงาน
2	องค์การศาล (หน่วยงานธุรการ)	จำนวน	3	หน่วยงาน
3	องค์การอิสระตามรัฐธรรมนูญ (หน่วยงานธุรการ)	จำนวน	5	หน่วยงาน
4	องค์การอัยการ (หน่วยงานธุรการ)	จำนวน	1	หน่วยงาน
5	ส่วนราชการระดับกรม	จำนวน	146	หน่วยงาน
6	องค์การมหาชน	จำนวน	55	หน่วยงาน
7	รัฐวิสาหกิจ	จำนวน	51	หน่วยงาน
8	หน่วยงานของรัฐอื่น ๆ	จำนวน	20	หน่วยงาน
9	กองทุน	จำนวน	7	หน่วยงาน
10	สถาบันอุดมศึกษา	จำนวน	83	หน่วยงาน
11	จังหวัด	จำนวน	76	หน่วยงาน
12	องค์การบริหารส่วนจังหวัด	จำนวน	76	หน่วยงาน
13	เทศบาลนคร	จำนวน	30	หน่วยงาน
14	เทศบาลเมือง	จำนวน	195	หน่วยงาน
15	เทศบาลตำบล	จำนวน	2,247	หน่วยงาน
16	องค์การบริหารส่วนตำบล	จำนวน	5,300	หน่วยงาน
17	องค์กรปกครองส่วนท้องถิ่นรูปแบบพิเศษ	จำนวน	2	หน่วยงาน

กลุ่มการประเมิน จำแนกออกเป็น 10 กลุ่ม ดังนี้



กลุ่มที่ 1

ชัยนาท นนทบุรี ปทุมธานี พระนครศรีอยุธยา ลพบุรี สมุทรปราการ สระบุรี สิงห์บุรี และอ่างทอง

กลุ่มที่ 2

จันทบุรี ฉะเชิงเทรา ชลบุรี (รวมทั้งองค์กรปกครองส่วนท้องถิ่นรูปแบบพิเศษ เมืองพัทยา) ตราด นครนายก ปราจีนบุรี ระยอง และสระแก้ว

กลุ่มที่ 3

จังหวัดชัยภูมิ นครราชสีมา บุรีรัมย์ ยโสธร ศรีสะเกษ สุรินทร์ อุบลราชธานี และอำนาจเจริญ

กลุ่มที่ 4

กาฬสินธุ์ ขอนแก่น นครพนม บึงกาฬ มหาสารคาม มุกดาหาร ร้อยเอ็ด เลย สกลนคร นครพนมหนองคาย หนองบัวลำภู และอุดรธานี

กลุ่มที่ 5

เชียงราย เชียงใหม่ น่าน แพร่ พะเยา แม่ฮ่องสอน ลำปาง และลำพูน

กลุ่มที่ 6

กำแพงเพชร ตาก นครสวรรค์ พิจิตร พิษณุโลก เพชรบูรณ์ สุโขทัย อุตรดิตถ์ และอุทัยธานี

กลุ่มที่ 7

กาญจนบุรี นครปฐม ประจวบคีรีขันธ์ เพชรบุรี ราชบุรี สมุทรสงคราม สมุทรสาคร และสุพรรณบุรี

กลุ่มที่ 8

กระบี่ ชุมพร นครศรีธรรมราช พังงา ภูเก็ต ระนอง และสุราษฎร์ธานี

กลุ่มที่ 9

ตรัง นราธิวาส ปัตตานี พัทลุง ยะลา สงขลา และสตูล

กลุ่มที่ 10

องค์กรอิสระ องค์กรศาล องค์กรอัยการ หน่วยงานในสังกัดรัฐสภา กรมหรือเทียบเท่า รัฐวิสาหกิจ องค์กรมหาชน กองทุน หน่วยงานของรัฐอื่นๆ สถาบันอุดมศึกษา และองค์กรปกครองส่วนท้องถิ่นรูปแบบพิเศษ (กรุงเทพมหานคร)



2

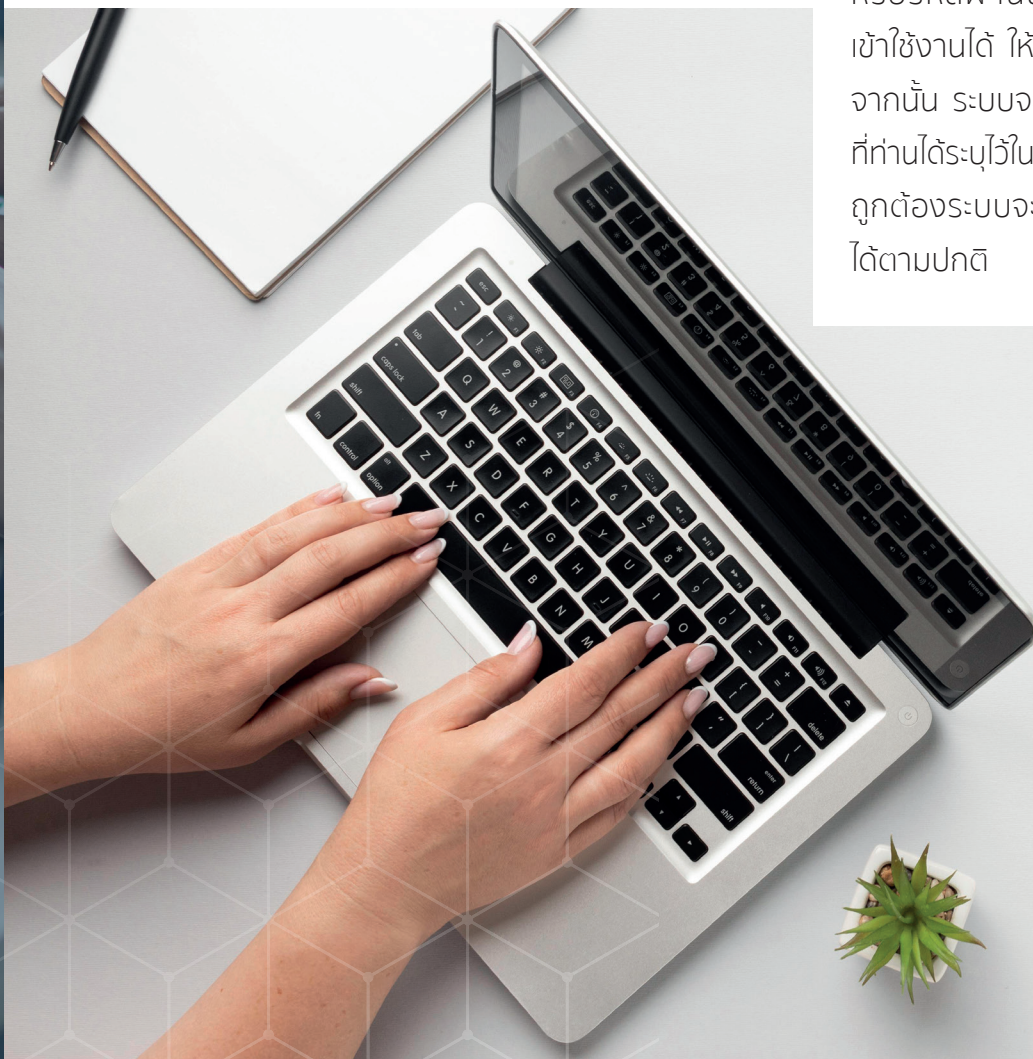
การลงทะเบียน
เข้าร่วมการประชุม

2.1 บัญชีผู้ใช้งาน และรหัสผ่าน

หน่วยงานที่เข้าร่วมการประเมิน จะมีผู้ใช้งาน (Username) และรหัสผ่าน (Password) ของหน่วยงาน ประกอบด้วย 2 ชุด คือ “ผู้ดูแลระบบ” และ “ผู้บริหาร” โดยในกรณีหน่วยงานที่เคยเข้าร่วมการประเมินในปีที่ผ่านมา ให้ใช้ชื่อผู้ใช้งานและรหัสผ่านเดิมในการลงทะเบียนเข้าร่วมการประเมิน ส่วนในกรณีหน่วยงานที่มีการเข้าร่วมการประเมินครั้งแรกหรือหน่วยงานที่จัดตั้งหน่วยงานขึ้นใหม่ ให้ใช้ชื่อผู้ใช้งานและรหัสผ่านใหม่ที่สำนักงาน ป.ป.ช. ได้จัดส่งให้เรียบร้อยแล้ว

2.2 วิธีการลงทะเบียน เข้าร่วมการประเมิน

- เข้าสู่เว็บไซต์ <https://itas.nacc.go.th> จากนั้น ดำเนินการ ดังนี้
 - เข้าสู่เมนู Log in
 - พิมพ์ชื่อผู้ใช้งาน (Username) และรหัสผ่าน (Password) ของหน่วยงาน
- หน่วยงานจะต้องทบทวนข้อมูลส่วนบุคคล และช่องทางการติดต่อให้ถูกต้องครบถ้วน เพื่อประโยชน์ในการติดต่อจากคณะที่ปรึกษาการประเมินหรือสำนักงาน ป.ป.ช.
- ในกรณีที่หน่วยงานลืมชื่อผู้ใช้งานหรือรหัสผ่านของหน่วยงาน หรือไม่สามารถเข้าใช้งานได้ ให้หน่วยงานกดเลือก “ลืมรหัสผ่าน” จากนั้น ระบบจะให้ท่านยืนยันตัวตนผ่านทางอีเมลที่ท่านได้ระบุไว้ในระบบ ITAS และหากการยืนยันตัวตนถูกต้องระบบจะให้ท่านตั้งรหัสผ่านและเข้าสู่ระบบได้ตามปกติ



3

การนำเข้าข้อมูล ประกอบการประเมิน

3.1 ผู้มีส่วนได้ส่วนเสียภายใน

ผู้มีส่วนได้ส่วนเสียภายใน หมายถึง บุคลากรของหน่วยงานภาครัฐ ตั้งแต่ระดับผู้บริหาร ผู้อำนวยการ/หัวหน้า ข้าราชการ/พนักงาน ไปจนถึงลูกจ้าง/พนักงานจ้าง ที่ปฏิบัติงานให้กับหน่วยงานภาครัฐมาเป็นระยะเวลาไม่น้อยกว่า 1 ปี นับจากวันที่นำเข้าสู่ข้อมูล

3.2 วิธีการนำเข้าสู่ข้อมูลผู้มีส่วนได้ส่วนเสียภายใน

- เข้าสู่เว็บไซต์ <https://itas.nacc.go.th> จากนั้น ดำเนินการดังนี้
 - เข้าสู่เมนู จัดการข้อมูลหน่วยงาน
 - เข้าสู่เมนู จำนวนผู้มีส่วนได้ส่วนเสียภายใน
 - พิมพ์ จำนวนผู้มีส่วนได้ส่วนเสียภายในทั้งหมด ในข้อ 3.1
- ระบบจะคำนวณจำนวนกลุ่มตัวอย่างขั้นต่ำโดยอัตโนมัติ จากจำนวนผู้มีส่วนได้ส่วนเสียภายในทั้งหมด โดยหน่วยงานสามารถดูจำนวนกลุ่มตัวอย่างขั้นต่ำได้โดยดำเนินการดังนี้
 - เข้าสู่เมนู ติดตามสถานะ
 - เข้าสู่เมนู รายละเอียดสถานะการตอบแบบวัดการรับรู้
- ผู้บริหารของหน่วยงานจะต้องมีการตรวจสอบ รับรองความถูกต้อง และอนุมัติข้อมูลเพื่อให้ถูกต้องตามข้อเท็จจริงมากที่สุด จึงจะครบถ้วนตามขั้นตอนที่กำหนด โดยดำเนินการดังนี้
 - เข้าสู่เมนู แบบสำรวจ
 - เข้าสู่เมนู อนุมัติผู้มีส่วนได้ส่วนเสียภายใน

3.3 ผู้มีส่วนได้ส่วนเสียภายนอก

ผู้มีส่วนได้ส่วนเสียภายนอก หมายถึง บุคคล นิติบุคคล บริษัทเอกชน หรือหน่วยงานของรัฐอื่น ที่เคยมารับบริการหรือมาติดต่อตามภารกิจของหน่วยงานภาครัฐ ภายในปีงบประมาณ พ.ศ. 2564

3.4 วิธีการนำเข้าข้อมูลผู้มีส่วนได้ส่วนเสียภายนอก

- เข้าสู่เว็บไซต์ <https://itas.nacc.go.th> จากนั้น ดำเนินการดังนี้
 - เข้าสู่เมนู จัดการข้อมูลหน่วยงาน
 - เข้าสู่เมนู จำนวนผู้มีส่วนได้ส่วนเสียภายนอก
 - พิมพ์ ปริมาณการจำนวนผู้มีส่วนได้ส่วนเสียภายนอกทั้งหมด ในข้อ 3.3
 - พิมพ์ รายชื่อและข้อมูลผู้มีส่วนได้ส่วนเสียภายนอกตามแบบฟอร์มที่กำหนด โดยจะต้องมีจำนวนไม่น้อยกว่า 3 เท่า ของจำนวนกลุ่มตัวอย่างขั้นต่ำ หรือเท่าที่หน่วยงานสามารถให้ข้อมูลได้ โดยสามารถดำเนินการได้ 2 วิธีคือ

1) พิมพ์รายชื่อและข้อมูลผู้มีส่วนได้ส่วนเสียภายนอกลงในระบบ ITAS โดยตรง

2) ดาวโหลดแบบฟอร์มผู้มีส่วนได้ส่วนเสียภายนอก (ไฟล์ Excel) จากระบบ ITAS จากนั้น พิมพ์รายชื่อและข้อมูลผู้มีส่วนได้ส่วนเสียภายนอกลงในแบบฟอร์ม และนำเข้าไฟล์ดังกล่าวเข้าสู่ระบบ ITAS

- ระบบจะคำนวณจำนวนกลุ่มตัวอย่างขั้นต่ำโดยอัตโนมัติ จากปริมาณการจำนวนผู้มีส่วนได้ส่วนเสียภายนอกทั้งหมด โดยหน่วยงานสามารถดูจำนวนกลุ่มตัวอย่างขั้นต่ำได้ โดยดำเนินการดังนี้

- เข้าสู่เมนู ติดตามสถานะ
- เข้าสู่เมนู รายละเอียดสถานะการตอบแบบวัดการรับรู้

- ผู้บริหารของหน่วยงานจะต้องมีการตรวจสอบ รับรองความถูกต้อง และอนุมัติข้อมูลเพื่อให้ถูกต้องตามข้อเท็จจริงมากที่สุด ซึ่งจะครบถ้วนตามขั้นตอนที่กำหนด โดยดำเนินการดังนี้

- เข้าสู่เมนู แบบสำรวจ
- เข้าสู่เมนู อนุมัติผู้มีส่วนได้ส่วนเสียภายนอก

4

**การเก็บรวบรวมข้อมูล
ผู้มีส่วนได้ส่วนเสียภายใน**

4.1 แบบวัด IIT

แบบวัดการรับรู้ของผู้มีส่วนได้ส่วนเสียภายใน (Internal Integrity and Transparency Assessment : IIT) เป็นแบบวัดที่ให้ผู้ตอบเลือกตัวเลขคำตอบตามการรับรู้ของตนเอง โดยมีวัตถุประสงค์เพื่อเก็บข้อมูลจากผู้มีส่วนได้ส่วนเสียภายใน โดยเป็นการประเมินระดับการรับรู้ของผู้มีส่วนได้ส่วนเสียภายในที่มีต่อหน่วยงานตนเอง ใน 5 ตัวชี้วัด ได้แก่ ตัวชี้วัดการปฏิบัติหน้าที่ ตัวชี้วัดการใช้งบประมาณ ตัวชี้วัดการใช้อำนาจ ตัวชี้วัดการใช้ทรัพย์สินของราชการ และตัวชี้วัดการแก้ไขปัญหาการทุจริต

4.2 กลุ่มตัวอย่างแบบวัด IIT

กลุ่มตัวอย่างขั้นต่ำของผู้มีส่วนได้ส่วนเสียภายใน กำหนดจำนวนร้อยละ 10 ของจำนวนผู้มีส่วนได้ส่วนเสียภายในทั้งหมด แต่จะต้องมีจำนวนไม่น้อยกว่า 30 คน กรณีหน่วยงานมีผู้มีส่วนได้ส่วนเสียภายในจำนวนน้อยกว่า 30 คน ให้เก็บข้อมูลจากผู้มีส่วนได้ส่วนเสียภายในทั้งหมด กรณีหน่วยงานมีผู้มีส่วนได้ส่วนเสียภายในจำนวนมากกว่า 4,000 คน ให้เก็บข้อมูลจากผู้มีส่วนได้ส่วนเสียภายในไม่น้อยกว่า 400 คน โดยระบบ ITAS จะคำนวณจำนวนกลุ่มตัวอย่างขั้นต่ำของแต่ละหน่วยงานโดยอัตโนมัติ

จำนวนกลุ่มตัวอย่างขั้นต่ำ หมายถึง จำนวนน้อยที่สุดที่จะต้องมีผู้ตอบแบบวัดให้ได้ครบถ้วน เพื่อให้มีข้อมูลที่เพียงพอสำหรับการประมวลผลคะแนนจากแบบวัดได้ อย่างไรก็ตามระบบไม่ได้จำกัดจำนวนผู้ตอบเพียงจำนวนขั้นต่ำเท่านั้น หน่วยงานจึงสามารถเชิญชวนให้มีผู้เข้ามามีส่วนร่วมตอบแบบวัดได้มากที่สุด

4.3 วิธีการรวบรวมข้อมูลแบบวัด IIT

- เข้าสู่เว็บไซต์ <https://itas.nacc.go.th> จากนั้น ดำเนินการดังนี้
 - เข้าสู่เมนู กล่องข้อความ (mail box) บริเวณมุมขวาบนของหน้าแรกในระบบ ITAS
 - คัดลอก QR code หรือ URL ช่องทางการเข้าตอบแบบวัด IIT
- นำ URL หรือ QR code ไปเผยแพร่และประชาสัมพันธ์แก่ผู้มีส่วนได้ส่วนเสียภายในของหน่วยงาน โดยหน่วยงานควรคำนึงถึงช่องทางการเผยแพร่ที่ผู้มีส่วนได้ส่วนเสียภายในจะสามารถเข้าถึงได้อย่างสะดวกและคำนึงถึงการเผยแพร่ให้ครอบคลุมทั่วถึงทุกส่วนงานและทุกระดับของหน่วยงาน (หน่วยงานสามารถดาวโหลดแบบฟอร์มสำเร็จรูปสำหรับใช้ในการประชาสัมพันธ์การตอบแบบวัด IIT ได้ที่หน้าแรกของระบบ ITAS หัวข้อ เอกสารดาวโหลด)
 - ผู้มีส่วนได้ส่วนเสียภายในจะเข้ามาตอบแบบวัด IIT ด้วยตนเองผ่านทาง URL หรือ QR code ซึ่งจะเป็นการตอบเข้าสู่ระบบ ITAS โดยตรง
 - หน่วยงานจะต้องกำกับติดตามและส่งเสริมให้ผู้มีส่วนได้ส่วนเสียภายในเข้ามาตอบตามระยะเวลาที่กำหนดให้ได้มากที่สุด และไม่น้อยกว่าจำนวนกลุ่มตัวอย่างขั้นต่ำตามที่กำหนด

4.4 รายละเอียดตัวชี้วัดของแบบวัด IIT

ตัวชี้วัดที่ 1 การปฏิบัติหน้าที่

เป็นตัวชี้วัดที่มีวัตถุประสงค์เพื่อประเมินการรับรู้ของบุคลากรภายในหน่วยงานต่อการปฏิบัติงานของบุคลากรอื่นในหน่วยงานของตนเอง ในประเด็นที่เกี่ยวข้องกับการปฏิบัติงานโดยยึดหลักตามมาตรฐาน มีความโปร่งใส ปฏิบัติงานหรือดำเนินการตามขั้นตอนและระยะเวลาที่กำหนดไว้อย่างเคร่งครัด และจะต้องเป็นไปอย่างเท่าเทียมกัน ไม่ว่าจะเป็นผู้มาติดต่อทั่วไปหรือผู้มาติดต่อที่รู้จักกันเป็นการส่วนตัว รวมไปถึงการปฏิบัติงานอย่างมุ่งมั่น เต็มความสามารถ และมีความรับผิดชอบต่องานในหน้าที่ที่ได้รับมอบหมาย ซึ่งล้วนถือเป็นลักษณะการปฏิบัติหน้าที่ในฐานะเจ้าหน้าที่ของรัฐอย่างมีคุณธรรม นอกจากนี้ ยังประเมินการรับรู้ในประเด็นที่เกี่ยวข้องกับพฤติกรรมกรเรียกรับเงิน ทรัพย์สิน หรือประโยชน์อื่นใดของบุคลากรอื่นในหน่วยงานทั้งในกรณีที่แตกต่างกับการปฏิบัติหน้าที่ และในกรณีช่วงเทศกาลหรือวาระสำคัญต่าง ๆ ตามขนบธรรมเนียม ประเพณี หรือแม้แต่กรณีการให้เงิน ทรัพย์สิน หรือประโยชน์อื่น ๆ ต่อบุคคลภายนอก ซึ่งถือเป็นความเสี่ยงที่อาจจะก่อให้เกิดการรับสินบนได้ในอนาคต

ตัวชี้วัดที่ 1 การปฏิบัติหน้าที่ ประกอบด้วยข้อคำถามจำนวน 6 ข้อ ดังนี้

ประเด็นการประเมิน	ระดับ			
	น้อยที่สุด หรือไม่มีเลย	น้อย	มาก	มากที่สุด
i1 บุคลากรในหน่วยงานของท่าน ปฏิบัติงาน/ให้บริการแก่ผู้มาติดต่อ ตามประเด็นดังต่อไปนี้ มากน้อยเพียงใด				
▪ เป็นไปตามขั้นตอนที่กำหนด				
▪ เป็นไปตามระยะเวลาที่กำหนด				

ประเด็นการประเมิน	ระดับ			
	น้อยที่สุด หรือไม่มีเลย	น้อย	มาก	มากที่สุด
i2 บุคลากรในหน่วยงานของท่าน ปฏิบัติงาน/ให้บริการแก่ผู้มาติดต่อทั่ว ๆ ไป กับผู้มาติดต่อที่รู้จักเป็นการส่วนตัว อย่างเท่าเทียมกัน มากน้อยเพียงใด				

ประเด็นการประเมิน	ระดับ			
	น้อยที่สุด หรือไม่มีเลย	น้อย	มาก	มากที่สุด
i3 บุคลากรในหน่วยงานของท่าน มีพฤติกรรมในการปฏิบัติงาน ตามประเด็นดังต่อไปนี้ อย่างไร				
▪ มุ่งผลสำเร็จของงาน				
▪ ให้ความสำคัญกับงานมากกว่าธุระส่วนตัว				
▪ พร้อมรับผิดชอบ หากความผิดพลาดเกิดจากตนเอง				

ประเด็นการประเมิน	ระดับ	
	มี	ไม่มี
i4 บุคลากรในหน่วยงานของท่าน มีการเรียกรับสิ่งดังต่อไปนี้ จากผู้มาติดต่อ เพื่อแลกกับการปฏิบัติงาน การอนุมัติ อนุญาต หรือให้บริการ หรือไม่		
▪ เงิน		
▪ ทรัพย์สิน		
▪ ประโยชน์อื่น ๆ ที่อาจคำนวณเป็นเงินได้ เช่น การลดราคา การรับความบันเทิง เป็นต้น		

หมายเหตุ: เป็นการเรียกรับที่นอกเหนือจากที่กฎหมายกำหนดให้รับได้ เช่น ค่าธรรมเนียม ค่าบริการ ค่าปรับ เป็นต้น

ประเด็นการประเมิน	ระดับ	
	มี	ไม่มี
i5 นอกเหนือจากการรับจากญาติหรือจากบุคคล ที่ให้กันในโอกาสต่าง ๆ โดยปกติ ตามขนบธรรมเนียม ประเพณี หรือวัฒนธรรม หรือให้กันตามมารยาทที่ปฏิบัติกัน ในสังคมแล้ว บุคลากรในหน่วยงานของท่าน มีการรับสิ่งดังต่อไปนี้ หรือไม่		
▪ เงิน		
▪ ทรัพย์สิน		
▪ ประโยชน์อื่น ๆ ที่อาจคำนวณเป็นเงินได้ เช่น การลดราคา การรับความบันเทิง เป็นต้น		

ประเด็นการประเมิน	ระดับ	
	มี	ไม่มี
i6 บุคลากรในหน่วยงานของท่าน มีการให้สิ่งดังต่อไปนี้ แก่บุคคลภายนอกหรือภาคเอกชน เพื่อสร้างความสัมพันธ์ที่ดีและคาดหวังให้มีการตอบแทนในอนาคต หรือไม่		
▪ เงิน		
▪ ทรัพย์สิน		
▪ ประโยชน์อื่น ๆ ที่อาจคำนวณเป็นเงินได้ เช่น การลดราคา การรับความบันเทิง เป็นต้น		

ตัวชี้วัดที่ 2 การใช้งบประมาณ

เป็นตัวชี้วัดที่มีวัตถุประสงค์เพื่อประเมินการรับรู้ของบุคลากรภายในหน่วยงานต่อการดำเนินการต่าง ๆ ของหน่วยงานของตนเอง ในประเด็นที่เกี่ยวข้องกับการใช้จ่ายเงินงบประมาณ นับตั้งแต่การจัดทำแผนการใช้จ่ายงบประมาณประจำปีและเผยแพร่อย่างโปร่งใส ไปจนถึงลักษณะการใช้จ่ายงบประมาณของหน่วยงานอย่างคุ้มค่า เป็นไปตามวัตถุประสงค์ และไม่เอื้อประโยชน์แก่ตนเองหรือพวกพ้อง การเบิกจ่ายเงินของบุคลากรภายในในเรื่องต่าง ๆ เช่น ค่าทำงานล่วงเวลา ค่าวัสดุอุปกรณ์ หรือค่าเดินทาง ฯลฯ ตลอดจนกระบวนการจัดซื้อจัดจ้างและการตรวจรับพัสดุด้วย นอกจากนี้ ยังให้ความสำคัญกับการเปิดโอกาสให้บุคลากรภายในมีส่วนร่วมในการตรวจสอบการใช้จ่ายงบประมาณของหน่วยงานตนเองได้

ตัวชี้วัดที่ 2 การใช้งบประมาณ ประกอบด้วยข้อคำถามจำนวน 6 ข้อ ดังนี้

ประเด็นการประเมิน	ระดับ			
	น้อยที่สุด หรือไม่มีเลย	น้อย	มาก	มากที่สุด
i7 ท่านรู้เกี่ยวกับแผนการใช้จ่ายงบประมาณประจำปีของหน่วยงานของท่าน มากน้อยเพียงใด				

ประเด็นการประเมิน	ระดับ			
	น้อยที่สุด หรือไม่มีเลย	น้อย	มาก	มากที่สุด
i8 หน่วยงานของท่าน ใช้จ่ายงบประมาณ โดยคำนึงถึงประเด็นดังต่อไปนี้ มากน้อยเพียงใด				
▪ คุ้มค่า				
▪ ไม่บิดเบือนวัตถุประสงค์ของงบประมาณที่ตั้งไว้				

ประเด็นการประเมิน	ระดับ			
	น้อยที่สุด หรือไม่มีเลย	น้อย	มาก	มากที่สุด
i9 หน่วยงานของท่าน ใช้จ่ายงบประมาณเพื่อประโยชน์ส่วนตัว กลุ่ม หรือพวกพ้อง มากน้อยเพียงใด				

ประเด็นการประเมิน	ระดับ			
	น้อยที่สุด หรือไม่มีเลย	น้อย	มาก	มากที่สุด
i10 บุคลากรในหน่วยงานของท่าน มีการเบิกจ่ายเงินที่เป็นเท็จ เช่น ค่าทำงานล่วงเวลา ค่าวัสดุอุปกรณ์ หรือค่าเดินทาง ฯลฯ มากน้อยเพียงใด				

ประเด็นการประเมิน	ระดับ			
	น้อยที่สุด หรือไม่มีเลย	น้อย	มาก	มากที่สุด
i11 หน่วยงานของท่าน มีการจัดซื้อจัดจ้าง/การจัดหาพัสดุ และการตรวจรับพัสดุในลักษณะดังต่อไปนี้ มากน้อยเพียงใด				
▪ โปร่งใส ตรวจสอบได้				
▪ เอื้อประโยชน์ให้ผู้ประกอบการรายใดรายหนึ่ง				

ประเด็นการประเมิน	ระดับ			
	น้อยที่สุด หรือไม่มีเลย	น้อย	มาก	มากที่สุด
i12 หน่วยงานของท่าน เปิดโอกาสให้ท่าน มีส่วนร่วมในการตรวจสอบการใช้จ่ายงบประมาณ ตามประเด็นดังต่อไปนี้ มากน้อยเพียงใด				
▪ สอบถาม				
▪ ทักท้วง				
▪ ร้องเรียน				

ตัวชี้วัดที่ 3 การใช้อำนาจ

เป็นตัวชี้วัดที่มีวัตถุประสงค์เพื่อประเมินการรับรู้ของบุคลากรภายในหน่วยงานต่อการใช้อำนาจของผู้บังคับบัญชาของตนเอง ในประเด็นที่เกี่ยวข้องกับการมอบหมายงาน การประเมินผลการปฏิบัติงาน การคัดเลือกบุคลากรเพื่อให้สิทธิประโยชน์ต่าง ๆ ซึ่งจะต้องเป็นไปอย่างเป็นธรรมและไม่เลือกปฏิบัติ รวมไปถึงการใช้อำนาจสั่งการให้ผู้ใต้บังคับบัญชาทำในธุระส่วนตัวของผู้บังคับบัญชาหรือทำในสิ่งที่ไม่ถูกต้อง นอกจากนี้ ยังประเมินเกี่ยวกับกระบวนการบริหารงานบุคคลที่อาจเกิดการแทรกแซงจากผู้มีอำนาจ การซื้อขายตำแหน่ง หรือการเอื้อผลประโยชน์ให้กลุ่มหรือพวกพ้อง

ตัวชี้วัดที่ 3 การใช้อำนาจ ประกอบด้วยข้อคำถามจำนวน 6 ข้อ ดังนี้

ประเด็นการประเมิน	ระดับ			
	น้อยที่สุด หรือไม่มีเลย	น้อย	มาก	มากที่สุด
i13 ท่านได้รับมอบหมายงานจากผู้บังคับบัญชาอย่างเป็นธรรม มากน้อยเพียงใด				

ประเด็นการประเมิน	ระดับ			
	น้อยที่สุด หรือไม่มีเลย	น้อย	มาก	มากที่สุด
i14 ท่านได้รับการประเมินผลการปฏิบัติงาน ตามระดับ คุณภาพของผลงานอย่างถูกต้อง มากน้อยเพียงใด				
ประเด็นการประเมิน	ระดับ			
ประเด็นการประเมิน	น้อยที่สุด หรือไม่มีเลย	น้อย	มาก	มากที่สุด
i15 ผู้บังคับบัญชาของท่าน มีการคัดเลือกผู้เข้ารับการ ฝึกอบรม การศึกษาดูงาน หรือการให้ทุนการศึกษา อย่างเป็นธรรม มากน้อยเพียงใด				
ประเด็นการประเมิน	ระดับ			
ประเด็นการประเมิน	น้อยที่สุด หรือไม่มีเลย	น้อย	มาก	มากที่สุด
i16 ท่านเคยถูกผู้บังคับบัญชาสั่งการให้ทำธุระส่วนตัวของ ผู้บังคับบัญชา มากน้อยเพียงใด				
ประเด็นการประเมิน	ระดับ			
ประเด็นการประเมิน	น้อยที่สุด หรือไม่มีเลย	น้อย	มาก	มากที่สุด
i17 ท่านเคยถูกผู้บังคับบัญชาสั่งการให้ทำในสิ่งที่ไม่ถูกต้อง หรือมีความเสี่ยงต่อการทุจริต มากน้อยเพียงใด				
ประเด็นการประเมิน	ระดับ			
ประเด็นการประเมิน	น้อยที่สุด หรือไม่มีเลย	น้อย	มาก	มากที่สุด
i18 การบริหารงานบุคคลของหน่วยงานของท่าน มีลักษณะดังต่อไปนี้ มากน้อยเพียงใด				
▪ ถูกแทรกแซงจากผู้มีอำนาจ				
▪ มีการซื้อขายตำแหน่ง				
▪ ใช้อำนาจในให้กลุ่มหรือพวกพ้อง				

ตัวชี้วัดที่ 4 การใช้ทรัพย์สินของราชการ

เป็นตัวชี้วัดที่มีวัตถุประสงค์เพื่อประเมินการรับรู้ของบุคลากรภายในหน่วยงานต่อการใช้ทรัพย์สินของราชการ ในประเด็นที่เกี่ยวข้องกับพฤติกรรมของบุคลากรภายใน ในการนำทรัพย์สินของราชการของหน่วยงานไปเป็นของตนเองหรือนำไปให้ผู้อื่น และพฤติกรรมในการขอยืมทรัพย์สินของราชการ ทั้งการยืมโดยบุคลากรภายในหน่วยงานและการยืมโดยบุคคลภายนอกหน่วยงาน ซึ่งหน่วยงานจะต้องมีกระบวนการในการขออนุญาตที่ชัดเจนและสะดวก นอกจากนี้ หน่วยงานจะต้องมีการจัดทำแนวทางปฏิบัติเกี่ยวกับการใช้ทรัพย์สินของราชการที่ถูกต้อง เพื่อเผยแพร่ให้บุคลากรภายในได้รับทราบและนำไปปฏิบัติ รวมไปถึงหน่วยงานจะต้องมีการกำกับดูแลและตรวจสอบการใช้ทรัพย์สินของราชการของหน่วยงานด้วย

ตัวชี้วัดที่ 4 การใช้ทรัพย์สินของราชการ ประกอบด้วยข้อคำถามจำนวน 6 ข้อ ดังนี้

ประเด็นการประเมิน	ระดับ			
	น้อยที่สุด หรือไม่มีเลย	น้อย	มาก	มากที่สุด
i19 บุคลากรในหน่วยงานของท่าน มีการเอาทรัพย์สินของราชการ ไปเป็นของตัวเอง หรือนำไปให้กลุ่มหรือพวกพ้อง มากน้อยเพียงใด				
ประเด็นการประเมิน	ระดับ			
ประเด็นการประเมิน	น้อยที่สุด หรือไม่มีเลย	น้อย	มาก	มากที่สุด
i20 ขั้นตอนการขออนุญาตเพื่อยืมทรัพย์สินของราชการ ไปใช้ปฏิบัติงานในหน่วยงานของท่าน มีความสะดวกมากน้อยเพียงใด				
ประเด็นการประเมิน	ระดับ			
ประเด็นการประเมิน	น้อยที่สุด หรือไม่มีเลย	น้อย	มาก	มากที่สุด
i21 ถ้าต้องมีการขอยืมทรัพย์สินของราชการไปใช้ปฏิบัติงาน บุคลากรในหน่วยงานของท่าน มีการขออนุญาตอย่างถูกต้อง มากน้อยเพียงใด				
ประเด็นการประเมิน	ระดับ			
ประเด็นการประเมิน	น้อยที่สุด หรือไม่มีเลย	น้อย	มาก	มากที่สุด
i22 บุคคลภายนอกหรือภาคเอกชน มีการนำทรัพย์สินของราชการไปใช้ โดยไม่ได้ขออนุญาตอย่างถูกต้องจากหน่วยงานของท่าน มากน้อยเพียงใด				

ประเด็นการประเมิน	ระดับ			
	น้อยที่สุด หรือไม่มีเลย	น้อย	มาก	มากที่สุด
i23 ท่านรู้แนวปฏิบัติของหน่วยงานของท่าน เกี่ยวกับการใช้ทรัพย์สินของราชการที่ถูกต้อง มากน้อยเพียงใด				

ประเด็นการประเมิน	ระดับ			
	น้อยที่สุด หรือไม่มีเลย	น้อย	มาก	มากที่สุด
i24 หน่วยงานของท่าน มีการกำกับดูแลและตรวจสอบการใช้ทรัพย์สินของราชการ เพื่อป้องกันไม่ให้นำไปใช้ประโยชน์ส่วนตัว กลุ่ม หรือพวกพ้อง มากน้อยเพียงใด				

ตัวชี้วัดที่ 5 การแก้ไขปัญหาการทุจริต

เป็นตัวชี้วัดที่มีวัตถุประสงค์เพื่อประเมินการรับรู้ของบุคลากรภายในหน่วยงานต่อการแก้ไขปัญหาการทุจริตของหน่วยงาน ในประเด็นที่เกี่ยวข้องกับการให้ความสำคัญของผู้บริหารสูงสุดในการต่อต้านการทุจริตอย่างจริงจัง โดยหน่วยงานจะต้องทบทวนนโยบายที่เกี่ยวข้องกับการป้องกันการทุจริตในหน่วยงานให้มีประสิทธิภาพ และจัดทำแผนงานด้านการป้องกันและปราบปรามการทุจริตของหน่วยงาน เพื่อให้เกิดการแก้ไขปัญหาการทุจริตได้อย่างเป็นรูปธรรม รวมไปถึงการประเมินเกี่ยวกับประสิทธิภาพการแก้ไขปัญหาการทุจริตของหน่วยงาน ที่จะต้องทำให้การทุจริตในหน่วยงานลดลงหรือไม่มีเลย และจะต้องสร้างความเชื่อมั่นให้บุคลากรภายใน ในการร้องเรียนเมื่อพบเห็นการทุจริตภายในหน่วยงานด้วย นอกจากนี้ หน่วยงานจะต้องมีกระบวนการเฝ้าระวัง ตรวจสอบการทุจริตภายในหน่วยงาน รวมถึงการนำผลการตรวจสอบของฝ่ายตรวจสอบ จากทั้งภายในและภายนอกหน่วยงานไปปรับปรุงการทำงาน เพื่อป้องกันการทุจริต

ตัวชี้วัดที่ 5 การแก้ไขปัญหาการทุจริต ประกอบด้วยข้อคำถามจำนวน 6 ข้อ ดังนี้

ประเด็นการประเมิน	ระดับ			
	น้อยที่สุด หรือไม่มีเลย	น้อย	มาก	มากที่สุด
i25 ผู้บริหารสูงสุดของหน่วยงานของท่าน ให้ความสำคัญกับการต่อต้านการทุจริต มากน้อยเพียงใด				

ประเด็นการประเมิน	ระดับ	
	มี	ไม่มี
i26 หน่วยงานของท่าน มีการดำเนินการ ดังต่อไปนี้ หรือไม่		
▪ ทบทวนนโยบายหรือมาตรการป้องกันการทุจริตในหน่วยงานให้มีประสิทธิภาพ		
▪ จัดทำแผนงานด้านการป้องกันและปราบปรามการทุจริตของหน่วยงาน		

ประเด็นการประเมิน	ระดับ			
	น้อยที่สุด หรือไม่มีเลย	น้อย	มาก	มากที่สุด
i27 ปัญหาการทุจริตในหน่วยงานของท่าน ได้รับการแก้ไข มากน้อยเพียงใด				

หมายเหตุ: หากท่านเห็นว่าหน่วยงานของท่านไม่มีปัญหาการทุจริตให้ตอบ “มากที่สุด”

ประเด็นการประเมิน	ระดับ			
	น้อยที่สุด หรือไม่มีเลย	น้อย	มาก	มากที่สุด
i28 หน่วยงานของท่าน มีการดำเนินการดังต่อไปนี้ ต่อการทุจริตในหน่วยงาน มากน้อยเพียงใด				
▪ เฝ้าระวังการทุจริต				
▪ ตรวจสอบการทุจริต				
▪ ลงโทษทางวินัย เมื่อมีการทุจริต				

หมายเหตุ: หากหน่วยงานของท่านไม่มีการทุจริต จึงทำให้ไม่มีการลงโทษทางวินัย ให้ตอบ “มากที่สุด”

ประเด็นการประเมิน	ระดับ			
	น้อยที่สุด หรือไม่มีเลย	น้อย	มาก	มากที่สุด
i29 หน่วยงานของท่าน มีการนำผลการตรวจสอบของ ฝ่ายตรวจสอบ ทั้งภายในและภายนอกหน่วยงาน ไปปรับปรุงการทำงาน เพื่อป้องกันการทุจริตในหน่วยงาน มากน้อยเพียงใด				

หมายเหตุ: ฝ่ายตรวจสอบภายใน หมายถึง ส่วนงานตรวจสอบภายในของหน่วยงาน ฝ่ายตรวจสอบภายนอก หมายถึง
หน่วยงานที่มีอำนาจหน้าที่ตรวจสอบการดำเนินงานของหน่วยงานภาครัฐ เช่น สำนักงานการตรวจเงินแผ่นดิน
สำนักงาน ป.ป.ช. สำนักงาน ป.ป.ท. เป็นต้น

ประเด็นการประเมิน	ระดับ			
	น้อยที่สุด หรือไม่มีเลย	น้อย	มาก	มากที่สุด
i30 หากท่านพบเห็นแนวโน้มการทุจริตที่จะเกิดขึ้น ในหน่วยงานของท่าน ท่านมีความคิดเห็นต่อประเด็น ดังต่อไปนี้ อย่างไร				
▪ สามารถร้องเรียนและส่งหลักฐานได้อย่างสะดวก				
▪ สามารถติดตามผลการร้องเรียนได้				
▪ มั่นใจว่าจะมีการดำเนินการอย่างตรงไปตรงมา				
▪ มั่นใจว่าจะปลอดภัยและไม่มีผลกระทบต่อตนเอง				

5

การเก็บรวบรวมข้อมูล ผู้มีส่วนได้ส่วนเสียภายนอก



5.1 แบบวัด EIT

แบบวัดการรับรู้ของผู้มีส่วนได้ส่วนเสียภายนอก (External Integrity and Transparency Assessment: EIT) เป็นแบบวัดที่ให้ผู้ตอบเลือกตัวเลือกคำตอบตามการรับรู้ของตนเอง โดยมีวัตถุประสงค์เพื่อเก็บข้อมูลจากผู้มีส่วนได้ส่วนเสียภายนอก โดยเป็นการประเมินระดับการรับรู้ของผู้มีส่วนได้ส่วนเสียภายนอกที่มีต่อหน่วยงาน ใน 3 ตัวชี้วัด ได้แก่ ตัวชี้วัดคุณภาพการดำเนินงาน ตัวชี้วัดประสิทธิภาพการสื่อสาร และตัวชี้วัดการปรับปรุงระบบการทำงาน

5.2 กลุ่มตัวอย่างแบบวัด EIT

กลุ่มตัวอย่างขั้นต่ำของผู้มีส่วนได้ส่วนเสียภายนอก กำหนดจำนวนร้อยละ 10 ของประมาณการจำนวนผู้มีส่วนได้ส่วนเสียภายนอกทั้งหมด แต่จะต้องมีจำนวนไม่น้อยกว่า 30 คน กรณีหน่วยงานมีผู้มีส่วนได้ส่วนเสียภายนอกจำนวนน้อยกว่า 30 คน ให้เก็บข้อมูลจากผู้มีส่วนได้ส่วนเสียภายนอกทั้งหมด กรณีหน่วยงานมีผู้มีส่วนได้ส่วนเสียภายนอกจำนวนมากว่า 4,000 คน ให้เก็บข้อมูลจากผู้มีส่วนได้ส่วนเสียภายนอกไม่น้อยกว่า 400 คน โดยระบบ ITAS จะคำนวณจำนวนกลุ่มตัวอย่างขั้นต่ำของแต่ละหน่วยงานโดยอัตโนมัติ

จำนวนกลุ่มตัวอย่างขั้นต่ำ หมายถึง จำนวนน้อยที่สุดที่จะต้องมีผู้ตอบแบบวัดให้ได้ครบถ้วน เพื่อให้มีข้อมูลที่เพียงพอสำหรับการประมวลผลคะแนนจากแบบวัดได้ อย่างไรก็ตาม ระบบไม่ได้จำกัดจำนวนผู้ตอบเพียงจำนวนขั้นต่ำเท่านั้น หน่วยงานจึงสามารถเชิญชวนให้มีผู้เข้ามามีส่วนร่วมตอบแบบวัดได้มากที่สุด

5.3 วิธีการรวบรวมข้อมูลแบบวัด EIT

5.3.1 คณะที่ปรึกษาเก็บรวบรวมข้อมูลแบบวัด EIT

คณะที่ปรึกษาการประเมินจะวิเคราะห์ข้อมูลผู้มีส่วนได้ส่วนเสียภายนอกแต่ละประเภทตามที่หน่วยงานนำเข้าสู่ข้อมูลไว้ในระบบ ITAS เพื่อให้สามารถเก็บรวบรวมข้อมูลที่มีคุณภาพสอดคล้องกับภารกิจของหน่วยงานและสะท้อนความเป็นตัวแทนที่ดี จากนั้นจะกำหนดแนวทางและดำเนินการเก็บรวบรวมข้อมูลตามหลักวิชาการให้ได้ไม่น้อยกว่าจำนวนกลุ่มตัวอย่างขั้นต่ำตามที่กำหนด ทั้งนี้ คณะที่ปรึกษาการประเมินอาจขอรับข้อมูลรายชื่อและช่องทางการติดต่อผู้มีส่วนได้ส่วนเสียภายนอกเพิ่มเติม หรืออาจขอเข้าเก็บรวบรวมข้อมูลภาคสนามที่หน่วยงาน หรือแหล่งข้อมูลตามที่สำนักงาน ป.ป.ช. กำหนด

5.3.2 หน่วยงานประชาสัมพันธ์เชิญชวนการตอบแบบวัด EIT

- เข้าสู่เว็บไซต์ <https://itas.nacc.go.th> จากนั้น ดำเนินการดังนี้
 - เข้าสู่เมนู กล่องข้อความ (mail box) บริเวณมุมขวาบนของหน้าแรกในระบบ ITAS
 - คัดลอก QR code หรือ URL ช่องทางการเข้าตอบแบบวัด EIT
- นำ URL หรือ QR code ไปเผยแพร่และประชาสัมพันธ์แก่ผู้มีส่วนได้ส่วนเสียภายนอกของหน่วยงาน โดยหน่วยงานควรคำนึงถึงช่องทางการเผยแพร่ที่ผู้มีส่วนได้ส่วนเสียภายนอกจะสามารถเข้าถึงได้อย่างสะดวกและคำนึงถึงการเผยแพร่ให้ครอบคลุมทั่วถึงทุกส่วนงานและทุกภารกิจของหน่วยงาน (หน่วยงานสามารถดาวโหลดแบบฟอร์มสำเร็จรูปสำหรับใช้ในการประชาสัมพันธ์การตอบแบบวัด EIT ได้ที่หน้าแรกของระบบ ITAS หัวข้อ เอกสารดาวโหลด)
 - ผู้มีส่วนได้ส่วนเสียภายนอกจะเข้ามาตอบแบบวัด EIT ด้วยตนเองผ่านทาง URL หรือ QR code ซึ่งจะเป็นการตอบเข้าสู่ระบบ ITAS โดยตรง
 - หน่วยงานมีบทบาทในการประชาสัมพันธ์และส่งเสริมให้ผู้มีส่วนได้ส่วนเสียภายนอกเข้ามาตอบตามระยะเวลาที่กำหนดให้ได้มากที่สุดเท่าที่สามารถดำเนินการได้ควบคู่ไปกับการจัดเก็บข้อมูลของคณะที่ปรึกษาซึ่งจะต้องจัดเก็บข้อมูลให้ได้ไม่น้อยกว่าจำนวนกลุ่มตัวอย่างขั้นต่ำตามที่กำหนด

5.3.3 ผู้มีส่วนได้ส่วนเสียเข้าตอบแบบวัด EIT ด้วยตนเอง

ผู้มีส่วนได้ส่วนเสียภายนอก สามารถเข้าตอบแบบวัด EIT ของแต่ละหน่วยงานได้ด้วยตนเอง โดยค้นหาช่องทางการเข้าตอบจากระบบ ITAS ที่เว็บไซต์ <https://itas.nacc.go.th> โดยเป็นการเปิดโอกาสให้ผู้มีส่วนได้ส่วนเสียภายนอกที่เคยมารับบริการหรือมาติดต่อกับหน่วยงานในปี พ.ศ. 2564 ได้มีโอกาสได้เข้ามาตอบแบบวัด EIT ได้ด้วยตนเองผ่านระบบ ITAS โดยตรง

5.4 รายละเอียดตัวชี้วัดของแบบวัด EIT

ตัวชี้วัดที่ 6 คุณภาพการดำเนินงาน

เป็นตัวชี้วัดที่มีวัตถุประสงค์เพื่อประเมินการรับรู้ของผู้รับบริการ ผู้มาติดต่อ หรือผู้มีส่วนได้ส่วนเสียของหน่วยงานต่อคุณภาพการดำเนินงาน ในประเด็นที่เกี่ยวข้องกับการปฏิบัติหน้าที่ของเจ้าหน้าที่ โดยยึดหลักตามมาตรฐาน ขั้นตอน และระยะเวลาที่กำหนดไว้อย่างเคร่งครัด และจะต้องเป็นไปอย่างเท่าเทียมกันไม่เลือกปฏิบัติ รวมถึงจะต้องให้ข้อมูลเกี่ยวกับการดำเนินการ การให้บริการของหน่วยงาน แก่รับบริการ ผู้มาติดต่อ หรือผู้มีส่วนได้ส่วนเสียโดยตรงไปตรงมา ไม่ปิดบังหรือบิดเบือนข้อมูล ซึ่งสะท้อนถึงการปฏิบัติหน้าที่อย่างมีคุณธรรม และยังประเมินการรับรู้เกี่ยวกับประสบการณ์ตรงในการถูกเจ้าหน้าที่เรียกเก็บเงิน ทรัพย์สิน หรือประโยชน์อื่น ๆ เพื่อแลกกับการปฏิบัติหน้าที่ด้วย นอกจากนี้ยังประเมินการรับรู้เกี่ยวกับการบริหารงานและการดำเนินงานในภาพรวมของหน่วยงาน ที่จะต้องคำนึงถึงประโยชน์ของประชาชนและส่วนรวมเป็นหลัก ไม่มีการเอื้อประโยชน์ให้กับบุคคลใดบุคคลหนึ่ง หรือกลุ่มใดกลุ่มหนึ่ง

ตัวชี้วัดที่ 6 คุณภาพการดำเนินงาน ประกอบด้วยข้อคำถามจำนวน 5 ข้อ ดังนี้

ประเด็นการประเมิน	ระดับ			
	น้อยที่สุด หรือไม่มีเลย	น้อย	มาก	มากที่สุด
e1 เจ้าหน้าที่ของหน่วยงานที่ท่านติดต่อ ปฏิบัติงาน/ ให้บริการแก่ท่าน ตามประเด็นดังต่อไปนี้ มากน้อยเพียงใด				
▪ เป็นไปตามขั้นตอนที่กำหนด				
▪ เป็นไปตามระยะเวลาที่กำหนด				
ประเด็นการประเมิน	ระดับ			
ประเด็นการประเมิน	น้อยที่สุด หรือไม่มีเลย	น้อย	มาก	มากที่สุด
e2 เจ้าหน้าที่ของหน่วยงานที่ท่านติดต่อ ปฏิบัติงาน/ ให้บริการแก่ท่าน กับผู้มาติดต่อคนอื่น ๆ อย่างเท่าเทียมกัน มากน้อยเพียงใด				
ประเด็นการประเมิน	ระดับ			
ประเด็นการประเมิน	น้อยที่สุด หรือไม่มีเลย	น้อย	มาก	มากที่สุด
e3 เจ้าหน้าที่ของหน่วยงานที่ท่านติดต่อ ให้ข้อมูลเกี่ยวกับ การดำเนินการ/ให้บริการแก่ท่าน อย่างตรงไปตรงมา ไม่ปิดบังหรือบิดเบือนข้อมูลมากน้อยเพียงใด				

ประเด็นการประเมิน	ระดับ	
	มี	ไม่มี
e4 ในระยะเวลา 1 ปีที่ผ่านมา ท่านเคยถูกเจ้าหน้าที่ของหน่วยงานที่ท่านติดต่อร้องขอให้จ่ายหรือให้สิ่งดังต่อไปนี้ เพื่อแลกกับการปฏิบัติงาน การอนุมัติ อนุญาต หรือให้บริการ หรือไม่		
▪ เงิน		
▪ กรรพย์สิน		
▪ ประโยชน์อื่น ๆ ที่อาจคำนวณเป็นเงินได้ เช่น การลดราคา การให้ความบันเทิง เป็นต้น		

หมายเหตุ: เป็นการให้ที่นอกเหนือจากที่กฎหมายกำหนด เช่น ค่าธรรมเนียม ค่าบริการ ค่าปรับ เป็นต้น

ประเด็นการประเมิน	ระดับ			
	น้อยที่สุด หรือไม่มีเลย	น้อย	มาก	มากที่สุด
e5 หน่วยงานที่ท่านติดต่อ มีการดำเนินงาน โดยคำนึงถึงประโยชน์ของประชาชนและส่วนรวมเป็นหลัก มากน้อยเพียงใด				

ตัวชี้วัดที่ 7 ประสิทธิภาพการสื่อสาร

เป็นตัวชี้วัดที่มีวัตถุประสงค์เพื่อประเมินการรับรู้ของผู้รับบริการ ผู้มาติดต่อ หรือผู้มีส่วนได้ส่วนเสียของหน่วยงานต่อประสิทธิภาพการสื่อสาร ในประเด็นที่เกี่ยวข้องกับการเผยแพร่ข้อมูลของหน่วยงานในเรื่องต่างๆ ต่อสาธารณชน ผ่านช่องทางที่หลากหลาย สามารถเข้าถึงได้ง่าย และไม่ซับซ้อน โดยข้อมูลที่เผยแพร่จะต้องครบถ้วนและเป็นปัจจุบัน โดยเฉพาะอย่างยิ่งผลการดำเนินงานของหน่วยงานและข้อมูลที่สาธารณชนควรรับทราบ รวมถึงการจัดให้มีช่องทางให้ผู้รับบริการ ผู้มาติดต่อ หรือผู้มีส่วนได้ส่วนเสียสามารถส่งคำติชมหรือความคิดเห็นเกี่ยวกับการดำเนินงาน/การให้บริการ และมีการชี้แจงในกรณีที่มีข้อกังวลสงสัยได้อย่างชัดเจน นอกจากนี้ ยังประเมินการรับรู้เกี่ยวกับการจัดให้มีช่องทางให้ผู้มาติดต่อสามารถร้องเรียนการทุจริตของเจ้าหน้าที่ในหน่วยงานด้วย ซึ่งสะท้อนถึงการสื่อสารกับผู้รับบริการ ผู้มาติดต่อ หรือผู้มีส่วนได้ส่วนเสียอย่างมีประสิทธิภาพ

ตัวชี้วัดที่ 7 ประสิทธิภาพการสื่อสาร ประกอบด้วยข้อคำถามจำนวน 5 ข้อ ดังนี้

ประเด็นการประเมิน	ระดับ			
	น้อยที่สุด หรือไม่มีเลย	น้อย	มาก	มากที่สุด
e6 การเผยแพร่ข้อมูลของหน่วยงานที่ท่านติดต่อ มีลักษณะดังต่อไปนี้ มากน้อยเพียงใด				
▪ เข้าถึงง่าย ไม่ซับซ้อน				
▪ มีช่องทางหลากหลาย				

ประเด็นการประเมิน	ระดับ			
	น้อยที่สุด หรือไม่มีเลย	น้อย	มาก	มากที่สุด
e7 หน่วยงานที่ท่านติดต่อ มีการเผยแพร่ผลงานหรือข้อมูลที่สาธารณชนควรรับทราบอย่างชัดเจน มากน้อยเพียงใด				

ประเด็นการประเมิน	ระดับ	
	มี	ไม่มี
e8 หน่วยงานที่ท่านติดต่อ มีช่องทางรับฟังคำติชมหรือความคิดเห็นเกี่ยวกับการดำเนินงาน/การให้บริการ หรือไม่		

ประเด็นการประเมิน	ระดับ			
	น้อยที่สุด หรือไม่มีเลย	น้อย	มาก	มากที่สุด
e9 หน่วยงานที่ท่านติดต่อ มีการชี้แจงและตอบคำถามเมื่อมีข้อกังวลสงสัยเกี่ยวกับการดำเนินงานได้อย่างชัดเจน มากน้อยเพียงใด				

หมายเหตุ: หากท่านไม่มีข้อกังวลสงสัยให้ตอบ “มากที่สุด”

ประเด็นการประเมิน	ระดับ	
	มี	ไม่มี
e10 หน่วยงานที่ท่านติดต่อ มีช่องทางให้ผู้มาติดต่อร้องเรียนการทุจริตของเจ้าหน้าที่ในหน่วยงาน หรือไม่		

ตัวชี้วัดที่ 8 การปรับปรุงระบบการทำงาน

เป็นตัวชี้วัดที่มีวัตถุประสงค์เพื่อประเมินการรับรู้ของผู้รับบริการ ผู้มาติดต่อ หรือผู้มีส่วนได้ส่วนเสียของหน่วยงานต่อการปรับปรุงระบบการทำงาน ในประเด็นที่เกี่ยวข้องกับการปรับปรุงพัฒนาหน่วยงาน ทั้งการปฏิบัติงานของเจ้าหน้าที่และกระบวนการทำงานของหน่วยงานให้ดียิ่งขึ้น รวมไปถึงการนำเทคโนโลยีมาใช้ในการดำเนินงานเพื่อให้เกิดความสะดวกรวดเร็วมากยิ่งขึ้น โดยควรมีกระบวนการเปิดโอกาสให้ผู้รับบริการหรือผู้มาติดต่อ เข้ามามีส่วนร่วมในการปรับปรุงพัฒนาการดำเนินงานเพื่อให้สอดคล้องกับความต้องการด้วย ทั้งนี้ นอกจากหน่วยงานจะต้องปรับปรุงพัฒนาการดำเนินงานให้ดีขึ้นแล้ว ยังควรให้ความสำคัญกับการปรับปรุงการดำเนินงานให้มีความโปร่งใสมากขึ้นอีกด้วย

ตัวชี้วัดที่ 8 การปรับปรุงระบบการทำงาน ประกอบด้วยข้อคำถามจำนวน 5 ข้อ ดังนี้

ประเด็นการประเมิน	ระดับ			
	น้อยที่สุด หรือไม่มีเลย	น้อย	มาก	มากที่สุด
e11 เจ้าหน้าที่ของหน่วยงานที่ท่านติดต่อ มีการปรับปรุงคุณภาพการปฏิบัติงาน/การให้บริการให้ดีขึ้น มากน้อยเพียงใด				

หมายเหตุ: หากท่านติดต่อครั้งแรก ให้เปรียบเทียบกับคุณภาพการปฏิบัติงาน/การให้บริการที่ท่านคาดหวังไว้ก่อนมาติดต่อ

ประเด็นการประเมิน	ระดับ			
	น้อยที่สุด หรือไม่มีเลย	น้อย	มาก	มากที่สุด
e12 หน่วยงานที่ท่านติดต่อ มีการปรับปรุงวิธีการและขั้นตอนการดำเนินงาน/การให้บริการให้ดีขึ้น มากน้อยเพียงใด				

หมายเหตุ: หากท่านติดต่อครั้งแรก ให้เปรียบเทียบกับวิธีการและขั้นตอนการดำเนินงาน/การให้บริการที่ท่านคาดหวังไว้ก่อนมาติดต่อ

ประเด็นการประเมิน	ระดับ	
	มี	ไม่มี
e13 หน่วยงานที่ท่านติดต่อ มีการนำเทคโนโลยีมาใช้ในการดำเนินงาน/การให้บริการ ให้เกิดความสะดวกรวดเร็วมากขึ้น หรือไม่		

ประเด็นการประเมิน	ระดับ			
	น้อยที่สุด หรือไม่มีเลย	น้อย	มาก	มากที่สุด
e14 หน่วยงานที่ท่านติดต่อ เปิดโอกาสให้ผู้รับบริการ ผู้มาติดต่อ หรือผู้มีส่วนได้ส่วนเสีย เข้าไปมีส่วนร่วมในการปรับปรุงพัฒนาการดำเนินงาน/การให้บริการของหน่วยงานให้ดีขึ้น มากน้อยเพียงใด				

หมายเหตุ: การมีส่วนร่วม เช่น ร่วมวางแผน ร่วมดำเนินการ ร่วมแลกเปลี่ยนความคิดเห็น และร่วมติดตามประเมินผล เป็นต้น

ประเด็นการประเมิน	ระดับ			
	น้อยที่สุด หรือไม่มีเลย	น้อย	มาก	มากที่สุด
e15 หน่วยงานที่ท่านติดต่อ มีการปรับปรุงการดำเนินงาน/การให้บริการ ให้มีความโปร่งใสมากขึ้น มากน้อยเพียงใด				

6

การเก็บรวบรวมข้อมูล
ตามแบบวัดการเปิดเผย
ข้อมูลสาธารณะ

6.1 แบบวัด OIT

แบบวัดการเปิดเผยข้อมูลสาธารณะ (Open Data Integrity and Transparency Assessment: OIT) เป็นแบบวัดที่ให้ผู้ตอบเลือกตอบมีหรือไม่มี การเปิดเผยข้อมูล พร้อมทั้งระบุ URL เพื่อเชื่อมโยงไปสู่แหล่งที่อยู่ของการเปิดเผยข้อมูล และระบุคำอธิบายเพิ่มเติมประกอบคำตอบ โดยมีวัตถุประสงค์เพื่อเก็บข้อมูลจากเว็บไซต์ของหน่วยงาน โดยเป็นการประเมินระดับการเปิดเผยข้อมูลต่อสาธารณะของหน่วยงาน เพื่อให้ประชาชนสามารถเข้าถึงข้อมูลในเว็บไซต์หลักของหน่วยงานได้ ใน 2 ตัวชี้วัด ได้แก่ ตัวชี้วัดการเปิดเผยข้อมูล (ประกอบด้วย 5 ตัวชี้วัดย่อย ได้แก่ ข้อมูลพื้นฐาน การบริหารงาน การบริหารเงินงบประมาณ การบริการและพัฒนากฎหมายบุคคล และการส่งเสริมความโปร่งใส) และตัวชี้วัดการป้องกันการทุจริต (ประกอบด้วย 2 ตัวชี้วัดย่อย ได้แก่ การดำเนินการเพื่อป้องกันการทุจริต และมาตรการภายในเพื่อป้องกันการทุจริต)

6.2 วิธีการเก็บรวบรวมข้อมูลตามแบบวัด OIT

6.2.1 วิธีการตอบแบบวัด OIT

- เข้าสู่เว็บไซต์ <https://itas.nacc.go.th> จากนั้น ดำเนินการดังนี้
 - เข้าสู่เมนู แบบสำรวจ
 - เข้าสู่เมนู แบบตรวจการเปิดเผยข้อมูลสาธารณะ (OIT)
 - การตอบแบบวัด OIT จะต้องระบุข้อมูลให้ครบถ้วนทั้ง 3 ส่วน ได้แก่
 - (1) มี / ไม่มี
 - (2) URL เพื่อเชื่อมโยงไปสู่ข้อมูล
 - (3) ระบุคำอธิบายเพิ่มเติมประกอบคำตอบ
- ผู้บริหารของหน่วยงานจะต้องมีการตรวจสอบ รับรองความถูกต้อง และอนุมัติข้อมูลเพื่อให้ถูกต้องตามข้อเท็จจริงมากที่สุด จึงจะครบถ้วนตามขั้นตอนที่กำหนด โดยดำเนินการดังนี้
 - เข้าสู่เมนู แบบสำรวจ
 - เข้าสู่เมนู อนุมัติแบบตรวจการเปิดเผยข้อมูลสาธารณะ

6.2.2 วิธีการตรวจสอบและให้คะแนนแบบวัด OIT

คณะที่ปรึกษาการประเมินจะตรวจสอบการเปิดเผยข้อมูลตามแบบ OIT โดยตรวจสอบจากคำตอบ มี / ไม่มี URL ที่เชื่อมโยงไปสู่ข้อมูล และคำอธิบายประกอบคำตอบที่หน่วยงานได้ระบุไว้ในระบบ ITAS โดยจะพิจารณาความถูกต้องครบถ้วนตามหลักเกณฑ์ที่กำหนด

6.3 วิธีการชี้แจงเพิ่มเติมแบบวัด OIT

เมื่อคณะที่ปรึกษาการประเมินได้ตรวจสอบการเปิดเผยข้อมูลและให้คะแนนแบบวัด OIT แล้ว หน่วยงานจะได้รับทราบผลคะแนนแบบวัด OIT เบื้องต้น พร้อมทั้งคำอธิบายประกอบการให้คะแนน โดยในกรณีที่หน่วยงานไม่เห็นด้วยกับผลคะแนนแบบวัด OIT หน่วยงานสามารถชี้แจงหรืออธิบายเพิ่มเติมเกี่ยวกับข้อมูลที่ได้ระบุไว้ในระบบ ITAS หรือที่ได้เปิดเผยไว้ในเว็บไซต์ของหน่วยงาน เพื่อให้คณะที่ปรึกษาการประเมินได้ทบทวนการให้คะแนนแบบวัด OIT ให้มีความถูกต้องและเป็นธรรมต่อหน่วยงานมากที่สุด โดยหากพ้นช่วงระยะเวลาการชี้แจงเพิ่มเติมแบบวัด OIT จะถือว่าหน่วยงานไม่ประสงค์ที่จะขอให้คณะที่ปรึกษาการประเมินได้ทบทวนการให้คะแนนแบบวัด OIT ทั้งนี้ รูปแบบ วิธีการและระยะเวลาการขอชี้แจงเพิ่มเติมเป็นไปตามที่สำนักงาน ป.ป.ช. กำหนด

6.4 เจ็อนไขสำคัญเกี่ยวกับแบบวัด OIT

6.4.1 คำนิยามสำคัญที่เกี่ยวกับของการดำเนินการในแบบวัด OIT

- เว็บไซต์ หมายถึง เว็บไซต์หลักของหน่วยงานภาครัฐที่ใช้ในการสื่อสารต่อสาธารณะ
- กรณีหน่วยงานประเภท “จังหวัด” กำหนดคำนิยาม ดังนี้

- “หน่วยงาน” หมายถึง จังหวัด ซึ่งมีขอบเขตของการประเมินในภาพรวมของการบริหารราชการส่วนภูมิภาคครอบคลุมเฉพาะกลไกการบริหารราชการระดับจังหวัด ประกอบด้วย สำนักงานจังหวัด และส่วนราชการส่วนภูมิภาคที่อยู่ในการควบคุมดูแลของผู้ว่าราชการจังหวัด (ไม่รวมส่วนราชการในจังหวัดที่ขึ้นตรงต่อส่วนกลาง และส่วนราชการระดับอำเภอ สังกัดกระทรวงมหาดไทย)

- “ผู้บริหาร” หมายถึง ผู้ว่าราชการจังหวัด

ดังนั้น การเปิดเผยข้อมูลกรณีหน่วยงานประเภท “จังหวัด” จึงเป็นข้อมูลในภาพรวมของจังหวัด (วันแต่ข้อ ๐13 – ๐17, ๐21 – ๐24 อาจเป็นข้อมูลของส่วนราชการระดับจังหวัดภายในจังหวัด)

- “ปี พ.ศ. 2564” หมายถึง รอบปีที่หน่วยงานบริหารราชการ หากหน่วยงานบริหารราชการโดยใช้ปีงบประมาณ ให้ใช้ข้อมูลของปีงบประมาณ พ.ศ. 2564 หากหน่วยงานบริหารราชการโดยใช้ปีปฏิทิน ให้ใช้ข้อมูลของปี พ.ศ. 2564 และหากหน่วยงานบริหารราชการโดยรอบปีอย่างอื่น นอกเหนือจากปีงบประมาณหรือปีปฏิทิน ให้ใช้ข้อมูลของรอบปีที่หน่วยงานใช้ ประจำปี พ.ศ. 2564 ทั้งนี้ กรณีที่หน่วยงานบริหารราชการโดยใช้ปีปฏิทินหรือรอบปีอื่น ซึ่งทำให้ไม่สามารถตอบข้อคำถามที่เกี่ยวข้องกับการกำกับติดตามรอบ 6 เดือน ให้ใช้ข้อมูลในรอบ 3 เดือนในการตอบข้อคำถาม

- “การให้บริการ” หมายถึง การให้บริการตามอำนาจหน้าที่หรือภารกิจตามกฎหมายของหน่วยงาน สำหรับหน่วยงานที่มีการปฏิบัติงานหรือการให้บริการเป็นจำนวนมาก อาจมุ่งเน้นเผยแพร่การปฏิบัติงานหรือการให้บริการที่มีความสำคัญต่อภารกิจของหน่วยงาน



6.4.2 เชื้อไขทัวไปของการดำเนินการในแบบวัด OIT

- หน่วยงานจะต้องเปิดเผยข้อมูลบนเว็บไซต์หลักของหน่วยงาน
- หน่วยงานจะต้องรักษาและคงสภาพเว็บไซต์หลักของหน่วยงานให้สาธารณชนสามารถเข้าถึงได้ทุกช่วงเวลา อย่างไรก็ตาม ในกรณีเกิดเหตุจำเป็นทางเทคนิคทำให้เว็บไซต์หลักของหน่วยงานไม่สามารถเข้าถึงได้ชั่วคราว หน่วยงานจะต้องแก้ไขให้สามารถเข้าถึงได้โดยเร็วหรือภายในระยะเวลา 5 วันนับแต่วันที่ได้รับแจ้งจากคณะที่ปรึกษาการประเมิน
 - หน่วยงานจะต้องอธิบายให้ชัดเจนว่าข้อมูลเปิดเผยอยู่ในตำแหน่งใดบนเว็บไซต์หลักของหน่วยงาน และประชาชนทั่วไปสามารถเข้าถึงได้อย่างไรจากหน้าเว็บไซต์หลักของหน่วยงาน เนื่องจากการตรวจสอบการเปิดเผยข้อมูลจะพิจารณาจากความสามารถในการเข้าถึงข้อมูลของประชาชนทั่วไป
 - กรณีที่หน่วยงานที่ไม่สามารถเปิดเผยข้อมูลได้ เนื่องจากมีข้อจำกัดหรือเหตุผลความจำเป็น ทำให้ไม่สามารถเผยแพร่ข้อมูลตามรายละเอียดที่กำหนดได้ ให้หน่วยงานอธิบายเหตุผลความจำเป็นมาอย่างละเอียดหรือจะต้องระบุเหตุผลด้านกฎหมายหรือข้อจำกัดอันสุดวิสัยลงในช่องคำอธิบายเพิ่มเติมประกอบคำตอบ
 - ในกรณีหน่วยงานไม่สามารถดำเนินการหรือจัดกิจกรรมโครงการฝึกอบรม ประชุม สัมมนา หรือศึกษาดูงานตามหลักเกณฑ์ที่กำหนดไว้ในแบบวัด OIT อันเนื่องมาจากมติคณะรัฐมนตรี หรือคำสั่งจังหวัด หรือคำสั่งของแต่ละส่วนราชการ ขอให้ระบุเหตุผลที่ไม่สามารถดำเนินการตามประเด็นการประเมินที่กำหนด รวมถึงระบุคำสั่ง หรือประกาศ หรือมาตรการที่ส่งผลให้หน่วยงานไม่สามารถดำเนินการได้ไว้ในช่องคำอธิบายเพิ่มเติมประกอบคำตอบ โดยไม่ต้องเผยแพร่ข้อมูลดังกล่าวต่อสาธารณะทางเว็บไซต์หลักของหน่วยงาน โดยหากคณะที่ปรึกษาพิจารณาแล้วเห็นว่ามีความเสี่ยงที่น่าเชื่อถือได้ จะไม่นำประเด็นการประเมินนั้นมาคิดคะแนน

6.5 รายละเอียดตัวชี้วัดของแบบวัด OIT

ตัวชี้วัดที่ 9 การเปิดเผยข้อมูล

เป็นตัวชี้วัดที่มีวัตถุประสงค์เพื่อประเมินการเผยแพร่ข้อมูลที่เป็นปัจจุบันบนเว็บไซต์ของหน่วยงานที่ได้เปิดเผยข้อมูลต่าง ๆ ของหน่วยงานให้สาธารณชนได้รับทราบ ใน 5 ประเด็น คือ (1) ข้อมูลพื้นฐาน ได้แก่ ข้อมูลพื้นฐาน ข่าวประชาสัมพันธ์ และการปฏิสัมพันธ์ข้อมูล (2) การบริหารงาน ได้แก่ แผนดำเนินงาน การปฏิบัติงาน และการให้บริการ (3) การบริหารเงินงบประมาณ ได้แก่ แผนการใช้จ่ายงบประมาณประจำปี และการจัดซื้อจัดจ้างหรือการจัดหาพัสดุ (4) การบริหารและพัฒนาทรัพยากรบุคคล ได้แก่ นโยบายการบริหารทรัพยากรบุคคล การดำเนินการตามนโยบายการบริหารทรัพยากรบุคคล และหลักเกณฑ์การบริหารและพัฒนาทรัพยากรบุคคล และ (5) การส่งเสริมความโปร่งใสในหน่วยงาน ได้แก่ การจัดการเรื่องร้องเรียนการทุจริตและประพฤติมิชอบ และการเปิดโอกาสให้เกิดการมีส่วนร่วม ซึ่งการเผยแพร่ข้อมูลในประเด็นข้างต้นแสดงถึงความโปร่งใสในการบริหารงานและการดำเนินงานของหน่วยงาน

ตัวชี้วัดที่ 9 การเปิดเผยข้อมูล ประกอบด้วย 5 ตัวชี้วัดย่อย (33 ข้อมูล) ดังนี้

ตัวชี้วัดย่อยที่ 9.1 ข้อมูลพื้นฐาน

ข้อมูลพื้นฐาน

ข้อ	ข้อมูล	องค์ประกอบด้านข้อมูล
๐1	โครงสร้าง	<ul style="list-style-type: none"> แสดงแผนผังแสดงโครงสร้างการแบ่งส่วนราชการของหน่วยงาน ประกอบด้วยตำแหน่งที่สำคัญ และการแบ่งส่วนงานภายใน เช่น สำนัก กอง ศูนย์ ฝ่าย ส่วน กลุ่ม เป็นต้น
๐2	ข้อมูลผู้บริหาร	<ul style="list-style-type: none"> แสดงข้อมูลของผู้บริหารสูงสุดหรือหัวหน้าหน่วยงาน และผู้ดำรงตำแหน่งทางการบริหารของหน่วยงาน แสดงข้อมูล อย่างน้อยประกอบด้วยชื่อ-นามสกุล ตำแหน่ง รูปถ่าย และช่องทางการติดต่อของผู้บริหารแต่ละคน
๐3	อำนาจหน้าที่	<ul style="list-style-type: none"> แสดงข้อมูลหน้าที่และอำนาจของหน่วยงานตามที่กฎหมายกำหนด
๐4	แผนยุทธศาสตร์หรือแผนพัฒนาหน่วยงาน	<ul style="list-style-type: none"> แสดงแผนการดำเนินการของหน่วยงานที่มีระยะมากกว่า 1 ปี มีข้อมูลรายละเอียดของแผนฯ เช่น ยุทธศาสตร์หรือแนวทาง เป้าหมาย ตัวชี้วัด เป็นต้น เป็นแผนที่มีระยะเวลาบังคับใช้ครอบคลุมปี พ.ศ. 2564
๐5	ข้อมูลการติดต่อ	<ul style="list-style-type: none"> แสดงข้อมูลการติดต่อ ดังนี้ <ul style="list-style-type: none"> ที่อยู่หน่วยงาน หมายเลขโทรศัพท์ หมายเลขโทรสาร ที่อยู่ไปรษณีย์อิเล็กทรอนิกส์ แผนที่ตั้งหน่วยงาน
๐6	กฎหมายที่เกี่ยวข้อง	<ul style="list-style-type: none"> แสดงกฎหมายที่เกี่ยวข้องกับการดำเนินงานหรือการปฏิบัติงานของหน่วยงาน

การประชาสัมพันธ์

ข้อ	ข้อมูล	องค์ประกอบด้านข้อมูล
๐7	ข่าวประชาสัมพันธ์	<ul style="list-style-type: none"> แสดงข้อมูลข่าวสารต่าง ๆ ที่เกี่ยวข้องกับการดำเนินงานตามอำนาจหน้าที่หรือภารกิจของหน่วยงาน เป็นข้อมูลข่าวสารที่เกิดขึ้นในปี พ.ศ. 2564

การปฏิสัมพันธ์ข้อมูล

ข้อ	ข้อมูล	องค์ประกอบด้านข้อมูล
๐8	Q&A	<ul style="list-style-type: none"> แสดงช่องทางที่บุคคลภายนอกสามารถสอบถามข้อมูลต่าง ๆ ได้ และหน่วยงานสามารถสื่อสารให้คำตอบกับผู้สอบถามได้ โดยมีลักษณะเป็นการสื่อสารได้สองทาง เช่น Web board, กล่องข้อความถาม-ตอบ เป็นต้น สามารถเชื่อมโยงไปยังช่องทางข้างต้นได้จากเว็บไซต์หลักของหน่วยงาน
๐9	Social Network	<ul style="list-style-type: none"> แสดงเครือข่ายสังคมออนไลน์ของหน่วยงาน เช่น Facebook, Twitter, Instagram เป็นต้น สามารถเชื่อมโยงไปยังช่องทางข้างต้นได้จากเว็บไซต์หลักของหน่วยงาน

ตัวชี้วัดย่อยที่ 9.2 การบริหารงาน

การดำเนินงาน

ข้อ	ข้อมูล	องค์ประกอบด้านข้อมูล
๐10	แผนดำเนินงานประจำปี	<ul style="list-style-type: none"> แสดงแผนการดำเนินการของหน่วยงานที่มีระยะ 1 ปี มีข้อมูลรายละเอียดของแผนฯ เช่น โครงการหรือกิจกรรม งบประมาณที่ใช้ ระยะเวลาในการดำเนินการ เป็นต้น เป็นแผนที่มีระยะเวลาบังคับใช้ในปี พ.ศ. 2564
๐11	รายงานการกำกับติดตามการดำเนินงานประจำปี รอบ 6 เดือน	<ul style="list-style-type: none"> แสดงความก้าวหน้าในการดำเนินงานตามแผนดำเนินงานประจำปี มีเนื้อหาหรือรายละเอียดความก้าวหน้า เช่น ความก้าวหน้าการดำเนินการแต่ละโครงการ/กิจกรรม รายละเอียดงบประมาณที่ใช้ดำเนินงาน เป็นต้น เป็นข้อมูลในระยะเวลา 6 เดือนแรกของปี พ.ศ. 2564
๐12	รายงานผลการดำเนินงานประจำปี	<ul style="list-style-type: none"> แสดงผลการดำเนินงานตามแผนดำเนินงานประจำปี มีข้อมูลรายละเอียดสรุปผลการดำเนินงาน เช่น ผลการดำเนินการ โครงการหรือกิจกรรม ผลการใช้จ่ายงบประมาณ ปัญหา อุปสรรค ข้อเสนอแนะ ผลสัมฤทธิ์ตามเป้าหมาย เป็นต้น เป็นรายงานผลของปี พ.ศ. 2564

การปฏิบัติงาน

ข้อ	ข้อมูล	องค์ประกอบด้านข้อมูล
๐13	คู่มือหรือมาตรฐานการปฏิบัติงาน	<ul style="list-style-type: none"> แสดงคู่มือหรือแนวทางการปฏิบัติงานที่เจ้าหน้าที่ของหน่วยงานใช้ยึดถือปฏิบัติให้เป็นมาตรฐานเดียวกัน มีข้อมูลรายละเอียดของการปฏิบัติงาน ยกตัวอย่างเช่น เป็นคู่มือปฏิบัติการกิจใด สำหรับเจ้าหน้าที่หรือพนักงานตำแหน่งใด กำหนดวิธีการขั้นตอนการปฏิบัติอย่างไร เป็นต้น

การให้บริการ

ข้อ	ข้อมูล	องค์ประกอบด้านข้อมูล
๐14	คู่มือหรือมาตรฐานการให้บริการ	<ul style="list-style-type: none"> แสดงคู่มือหรือแนวทางการปฏิบัติที่ผู้รับบริการหรือผู้มาติดต่อกับหน่วยงานใช้เป็นข้อมูลในการขอรับบริการหรือติดต่อกับหน่วยงาน มีข้อมูลรายละเอียดของการปฏิบัติ ยกตัวอย่างเช่น เป็นคู่มือสำหรับบริการหรือภารกิจใด กำหนดวิธีการขั้นตอนการให้บริการหรือการติดต่ออย่างไร เป็นต้น
๐15	ข้อมูลเชิงสถิติการให้บริการ	<ul style="list-style-type: none"> แสดงข้อมูลสถิติการให้บริการของหน่วยงาน เป็นข้อมูลในระยะเวลาอย่างน้อย 6 เดือนแรกของปี พ.ศ. 2564
๐16	รายงานผลการสำรวจความพึงพอใจการให้บริการ	<ul style="list-style-type: none"> แสดงผลสำรวจความพึงพอใจการให้บริการของหน่วยงาน เป็นรายงานผลของปี พ.ศ. 2563
๐17	E-Service	<ul style="list-style-type: none"> แสดงช่องทางที่บุคคลภายนอกสามารถขอรับบริการกับหน่วยงานผ่านช่องทางออนไลน์ เพื่อช่วยอำนวยความสะดวกแก่ผู้ขอรับบริการ สามารถเข้าถึงหรือเชื่อมโยงไปยังช่องทางข้างต้นได้จากเว็บไซต์หลักของหน่วยงาน

หมายเหตุ: การให้บริการ หมายถึง การให้บริการตามอำนาจหน้าที่หรือภารกิจตามกฎหมายของหน่วยงาน สำหรับหน่วยงานที่มีการปฏิบัติงานหรือการให้บริการเป็นจำนวนมาก อาจมุ่งเน้นเผยแพร่การปฏิบัติงานหรือการให้บริการที่มีความสำคัญต่อภารกิจของหน่วยงาน

ตัวชี้วัดย่อยที่ 9.3 การบริหารเงินงบประมาณ

แผนการใช้จ่ายงบประมาณประจำปี

ข้อ	ข้อมูล	องค์ประกอบด้านข้อมูล
๐18	แผนการใช้จ่ายงบประมาณประจำปี	<ul style="list-style-type: none"> แสดงแผนการใช้จ่ายงบประมาณของหน่วยงานที่มีระยะ 1 ปี มีข้อมูลรายละเอียดของแผนฯ ยกตัวอย่างเช่น งบประมาณตามแหล่งที่ได้รับการจัดสรร งบประมาณตามประเภทรายการใช้จ่าย เป็นต้น เป็นแผนที่มีระยะเวลาบังคับใช้ในปี พ.ศ. 2564
๐19	รายงานการกำกับติดตามการใช้จ่ายงบประมาณประจำปี รอบ 6 เดือน	<ul style="list-style-type: none"> แสดงความก้าวหน้าในการดำเนินงานตามแผนการใช้จ่ายงบประมาณประจำปี มีข้อมูลรายละเอียดความก้าวหน้า ยกตัวอย่างเช่น ความก้าวหน้าการใช้จ่ายงบประมาณ เป็นต้น เป็นข้อมูลในระยะเวลา 6 เดือนแรกของปี พ.ศ. 2564
๐20	รายงานผลการใช้จ่ายงบประมาณประจำปี	<ul style="list-style-type: none"> แสดงผลการดำเนินงานตามแผนการใช้จ่ายงบประมาณประจำปี มีข้อมูลรายละเอียดสรุปผลการใช้จ่ายงบประมาณ ยกตัวอย่างเช่น ผลการใช้จ่ายงบประมาณ ปัญหา อุปสรรค ข้อเสนอแนะ ผลสัมฤทธิ์ตามเป้าหมาย เป็นต้น เป็นรายงานผลของปี พ.ศ. 2563

การจัดซื้อจัดจ้างหรือการจัดหาพัสดุ

ข้อ	ข้อมูล	องค์ประกอบด้านข้อมูล
๐21	แผนการจัดซื้อจัดจ้างหรือแผนการจัดหาพัสดุ	<ul style="list-style-type: none"> แสดงแผนการจัดซื้อจัดจ้างหรือแผนการจัดหาพัสดุตามที่หน่วยงานจะต้องดำเนินการตามพระราชบัญญัติการจัดซื้อจัดจ้างและการบริหารพัสดุภาครัฐ พ.ศ. 2560 เป็นข้อมูลการจัดซื้อจัดจ้างในปี พ.ศ. 2564
๐22	ประกาศต่าง ๆ เกี่ยวกับการจัดซื้อจัดจ้างหรือการจัดหาพัสดุ	<ul style="list-style-type: none"> แสดงประกาศตามที่หน่วยงานจะต้องดำเนินการตามพระราชบัญญัติการจัดซื้อจัดจ้างและการบริหารพัสดุภาครัฐ พ.ศ. 2560 ยกตัวอย่างเช่น ประกาศเชิญชวน ประกาศผลการจัดซื้อจัดจ้าง เป็นต้น เป็นข้อมูลการจัดซื้อจัดจ้างในปี พ.ศ. 2564
๐23	สรุปผลการจัดซื้อจัดจ้างหรือการจัดหาพัสดุรายเดือน	<ul style="list-style-type: none"> แสดงผลการดำเนินการจัดซื้อจัดจ้างของหน่วยงาน มีข้อมูลรายละเอียดผลการจัดซื้อจัดจ้าง ยกตัวอย่างเช่น งานที่ซื้อหรือจ้าง วงเงินที่ซื้อหรือจ้าง ราคากลาง วิธีการซื้อหรือจ้าง รายชื่อผู้เสนอราคาและราคาที่เสนอ ผู้ได้รับการคัดเลือกและราคาที่ตกลง เหตุผลที่คัดเลือกโดยสรุป เลขที่และวันที่ของสัญญาหรือข้อตกลงในการซื้อหรือจ้าง เป็นต้น จำแนกข้อมูลเป็นรายเดือน (กรณีไม่มีการจัดซื้อจัดจ้างในรอบเดือนใด ให้เผยแพร่ว่าไม่มีการจัดซื้อจัดจ้างในเดือนนั้น) เป็นข้อมูลในระยะเวลาอย่างน้อย 6 เดือนแรกของปี พ.ศ. 2564
๐24	รายงานผลการจัดซื้อจัดจ้างหรือการจัดหาพัสดุประจำปี	<ul style="list-style-type: none"> แสดงผลการดำเนินการจัดซื้อจัดจ้างของหน่วยงาน มีข้อมูลรายละเอียด ยกตัวอย่างเช่น งบประมาณที่ใช้ในการจัดซื้อจัดจ้าง ปัญหา อุปสรรค ข้อเสนอแนะ เป็นต้น เป็นรายงานผลของปี พ.ศ. 2563

ตัวชี้วัดย่อยที่ 9.4 การบริหารและพัฒนาทรัพยากรบุคคล

การบริหารและพัฒนาทรัพยากรบุคคล

ข้อ	ข้อมูล	องค์ประกอบด้านข้อมูล
๐25	นโยบายการบริหาร ทรัพยากรบุคคล	<ul style="list-style-type: none"> ○ เป็นนโยบายหรือแผนการบริหารและพัฒนาทรัพยากรบุคคลที่ยังใช้บังคับในหน่วยงานในปี พ.ศ. 2564 ○ แสดงนโยบาย หรือแผนการบริหารและพัฒนาทรัพยากรบุคคลที่มีจุดมุ่งหมายหรือวัตถุประสงค์ เพื่อก่อให้เกิดการบริหารทรัพยากรบุคคลที่มีความโปร่งใสและมีคุณธรรม ○ เป็นนโยบายหรือแผนการบริหารและพัฒนาทรัพยากรบุคคลของผู้บริหารสูงสุด ที่กำหนดในนามของหน่วยงาน
๐26	การดำเนินการตาม นโยบายการบริหาร ทรัพยากรบุคคล	<ul style="list-style-type: none"> ○ เป็นการดำเนินการในปี พ.ศ. 2564 ○ แสดงการดำเนินการตามนโยบายหรือแผนการบริหารและพัฒนาทรัพยากรบุคคล ยกตัวอย่างเช่น การวางแผนกำลังคน การสรรหาคนดีคนเก่งเพื่อปฏิบัติงานตามภารกิจของหน่วยงาน การพัฒนาบุคลากร การสร้างทางก้าวหน้าในสายอาชีพ การพัฒนาคุณภาพชีวิต การบรรจุและแต่งตั้งบุคลากร การประเมินผลการปฏิบัติงาน การส่งเสริมจริยธรรมและรักษาวินัยของบุคลากรในหน่วยงาน เป็นต้น ○ เป็นการดำเนินการที่มีความสอดคล้องกับนโยบาย หรือแผนการบริหารและพัฒนาทรัพยากรบุคคล
๐27	หลักเกณฑ์การบริหารและ พัฒนาทรัพยากรบุคคล	<ul style="list-style-type: none"> ○ แสดงหลักเกณฑ์การบริหารและพัฒนาทรัพยากรบุคคลที่ยังใช้บังคับในหน่วยงานในปี พ.ศ. 2564 อย่างน้อยประกอบด้วย ○ การสรรหาและคัดเลือกบุคลากร ○ การบรรจุและแต่งตั้งบุคลากร ○ การพัฒนาบุคลากร ○ การประเมินผลการปฏิบัติงานบุคลากร ○ การให้ทุนให้โทษและการสร้างขวัญกำลังใจ
๐28	รายงานผลการบริหาร และพัฒนาทรัพยากร บุคคลประจำปี	<ul style="list-style-type: none"> ○ เป็นรายงานผลของปีที่ผ่านมา พ.ศ. 2563 ○ แสดงผลการบริหารและพัฒนาทรัพยากรบุคคล ○ มีข้อมูลรายละเอียดของการดำเนินการ ยกตัวอย่างเช่น ผลการดำเนินการตามนโยบายการบริหารทรัพยากรบุคคล ผลการวิเคราะห์การบริหารและพัฒนาทรัพยากรบุคคล เป็นต้น

ตัวชี้วัดย่อยที่ 9.5 การส่งเสริมความโปร่งใส

การจัดการเรื่องร้องเรียนการทุจริตและประพฤติมิชอบ

ข้อ	ข้อมูล	องค์ประกอบด้านข้อมูล
๐29	แนวปฏิบัติการจัดการเรื่องร้องเรียนการทุจริตและประพฤติมิชอบ	<ul style="list-style-type: none"> แสดงคู่มือหรือแนวทางการดำเนินการต่อเรื่องร้องเรียนที่เกี่ยวข้องกับการทุจริตและประพฤติมิชอบของเจ้าหน้าที่ของหน่วยงาน มีข้อมูลรายละเอียดของการปฏิบัติงาน ยกตัวอย่างเช่น รายละเอียดวิธีการที่บุคคลภายนอกจะทำการร้องเรียน รายละเอียดขั้นตอนหรือวิธีการในการจัดการต่อเรื่องร้องเรียน ส่วนงานที่รับผิดชอบ ระยะเวลาดำเนินการ เป็นต้น
๐30	ช่องทางแจ้งเรื่องร้องเรียนการทุจริตและประพฤติมิชอบ	<ul style="list-style-type: none"> แสดงช่องทางที่บุคคลภายนอกสามารถแจ้งเรื่องร้องเรียนเกี่ยวกับการทุจริตและประพฤติมิชอบของเจ้าหน้าที่ของหน่วยงานผ่านทางช่องทางออนไลน์ โดยแยกต่างหากจากช่องทางทั่วไป เพื่อเป็นการคุ้มครองข้อมูลของผู้แจ้งเบาะแสและเพื่อให้สอดคล้องกับแนวปฏิบัติการจัดการเรื่องร้องเรียนการทุจริตและประพฤติมิชอบ สามารถเข้าถึงหรือเชื่อมโยงไปยังช่องทางข้างต้นได้จากเว็บไซต์หลักของหน่วยงาน
๐31	ข้อมูลเชิงสถิติเรื่องร้องเรียนการทุจริตและประพฤติมิชอบ	<ul style="list-style-type: none"> แสดงข้อมูลสถิติเรื่องร้องเรียนการทุจริตและประพฤติมิชอบของเจ้าหน้าที่ของหน่วยงาน มีข้อมูลความก้าวหน้าการจัดการเรื่องร้องเรียน ยกตัวอย่างเช่น จำนวนเรื่อง เรื่องที่ดำเนินการแล้วเสร็จ เรื่องที่อยู่ระหว่างดำเนินการ เป็นต้น (กรณีไม่มีเรื่องร้องเรียนให้เผยแพร่ว่ามีเรื่องร้องเรียน) เป็นข้อมูลในระยะเวลาอย่างน้อย 6 เดือนแรกของปี พ.ศ. 2564

การเปิดโอกาสให้เกิดการมีส่วนร่วม

ข้อ	ข้อมูล	องค์ประกอบด้านข้อมูล
๐32	ช่องทางการรับฟังความคิดเห็น	<ul style="list-style-type: none"> แสดงช่องทางที่บุคคลภายนอกสามารถแสดงความคิดเห็นต่อการดำเนินงานตามอำนาจหน้าที่หรือภารกิจของหน่วยงานผ่านทางช่องทางออนไลน์ สามารถเข้าถึงหรือเชื่อมโยงไปยังช่องทางข้างต้นได้จากเว็บไซต์หลักของหน่วยงาน
๐33	การเปิดโอกาสให้เกิดการมีส่วนร่วม	<ul style="list-style-type: none"> แสดงการดำเนินการหรือกิจกรรมที่แสดงถึงการเปิดโอกาสให้ผู้มีส่วนได้ส่วนเสียได้มีส่วนร่วมในการดำเนินงานตามภารกิจของหน่วยงาน ยกตัวอย่างเช่น ร่วมวางแผน ร่วมดำเนินการ ร่วมแลกเปลี่ยนความคิดเห็น หรือร่วมติดตามประเมินผล เป็นต้น เป็นการดำเนินการในปี พ.ศ. 2564

ตัวชี้วัดที่ 10 การป้องกันการทุจริต

เป็นตัวชี้วัดที่มีวัตถุประสงค์เพื่อประเมินการเผยแพร่ข้อมูลที่เป็นปัจจุบันบนเว็บไซต์ของหน่วยงาน เพื่อเปิดเผยการดำเนินการต่าง ๆ ของหน่วยงานให้สาธารณชนได้รับทราบ ใน 2 ประเด็น คือ (1) การดำเนินการเพื่อป้องกันการทุจริต ได้แก่ เจตจำนงสุจริตของผู้บริหาร การประเมินความเสี่ยงเพื่อการป้องกันการทุจริต การเสริมสร้างวัฒนธรรมองค์กร และแผนปฏิบัติการป้องกันการทุจริต และ (2) มาตรการภายในเพื่อป้องกันการทุจริต ได้แก่ มาตรการภายในเพื่อส่งเสริมความโปร่งใสและป้องกันการทุจริต ซึ่งการเผยแพร่ข้อมูลในประเด็นข้างต้นแสดงถึงการให้ความสำคัญต่อผลการประเมินเพื่อนำไปสู่การจัดทำมาตรการส่งเสริมความโปร่งใสภายในหน่วยงาน และมีการกำกับติดตามการนำไปสู่การปฏิบัติอย่างเป็นรูปธรรม

ตัวชี้วัดที่ 10 การป้องกันการทุจริต ประกอบด้วย 2 ตัวชี้วัดย่อย (10 ข้อมูล) ดังนี้

ตัวชี้วัดย่อยที่ 10.1 การดำเนินการเพื่อป้องกันการทุจริต

เจตจำนงสุจริตของผู้บริหาร

ข้อ	ข้อมูล	องค์ประกอบด้านข้อมูล
034	เจตจำนงสุจริตของผู้บริหาร	<ul style="list-style-type: none"> แสดงเนื้อหาเจตนาสมัครหรือคำมั่นว่าจะปฏิบัติหน้าที่และบริหารหน่วยงานอย่างซื่อสัตย์สุจริต โปร่งใสและเป็นไปตามหลักธรรมาภิบาล ดำเนินการโดยผู้บริหารสูงสุดคนปัจจุบันของหน่วยงาน
035	การมีส่วนร่วมของผู้บริหาร	<ul style="list-style-type: none"> แสดงการดำเนินการหรือกิจกรรมที่แสดงถึงการมีส่วนร่วมของผู้บริหารสูงสุดคนปัจจุบัน เป็นการดำเนินการหรือกิจกรรมที่แสดงให้เห็นถึงการให้ความสำคัญกับการปรับปรุง พัฒนา และส่งเสริมหน่วยงานด้านคุณธรรมและโปร่งใส เป็นการดำเนินการในปี พ.ศ. 2564

การประเมินความเสี่ยงเพื่อป้องกันการทุจริต

ข้อ	ข้อมูล	องค์ประกอบด้านข้อมูล
036	การประเมินความเสี่ยงการทุจริตประจำปี	<ul style="list-style-type: none"> แสดงผลการประเมินความเสี่ยงของการดำเนินงานหรือการปฏิบัติหน้าที่ที่อาจก่อให้เกิดการทุจริตหรือก่อให้เกิดการขัดกันระหว่างผลประโยชน์ส่วนตนกับผลประโยชน์ส่วนรวมของหน่วยงาน มีข้อมูลรายละเอียดของผลการประเมิน ยกตัวอย่างเช่น เหตุการณ์ ความเสี่ยงและระดับของความเสี่ยง มาตรการและการดำเนินการในการบริหารจัดการความเสี่ยง เป็นต้น เป็นการดำเนินการในปี พ.ศ. 2564
037	การดำเนินการเพื่อจัดการความเสี่ยงการทุจริต	<ul style="list-style-type: none"> แสดงการดำเนินการหรือกิจกรรมที่แสดงถึงการจัดการความเสี่ยงในกรณีที่อาจก่อให้เกิดการทุจริตหรือก่อให้เกิดการขัดกันระหว่างผลประโยชน์ส่วนตนกับผลประโยชน์ส่วนรวมของหน่วยงาน เป็นกิจกรรมหรือการดำเนินการที่สอดคล้องกับมาตรการหรือการดำเนินการเพื่อบริหารจัดการความเสี่ยงตามข้อ 036 เป็นการดำเนินการในปี พ.ศ. 2564

การเสริมสร้างวัฒนธรรมองค์กร

ข้อ	ข้อมูล	องค์ประกอบด้านข้อมูล
๐38	การเสริมสร้างวัฒนธรรมองค์กร	<ul style="list-style-type: none"> แสดงการดำเนินการหรือกิจกรรมของหน่วยงานที่แสดงถึงการเสริมสร้างวัฒนธรรมองค์กรให้เจ้าหน้าที่ของหน่วยงานมีทัศนคติ ค่านิยมในการปฏิบัติงานอย่างซื่อสัตย์สุจริต อย่างชัดเจน เป็นการดำเนินการในปี พ.ศ. 2564

แผนป้องกันการทุจริต

ข้อ	ข้อมูล	องค์ประกอบด้านข้อมูล
๐39	แผนปฏิบัติการป้องกันการทุจริต	<ul style="list-style-type: none"> แสดงแผนปฏิบัติการที่มีวัตถุประสงค์เพื่อป้องกันการทุจริตหรือพัฒนาด้านคุณธรรมและความโปร่งใสของหน่วยงาน มีข้อมูลรายละเอียดของแผนฯ ยกตัวอย่างเช่น โครงการ กิจกรรม งบประมาณ ช่วงเวลาดำเนินการ เป็นต้น เป็นแผนที่มีระยะเวลาบังคับใช้ครอบคลุมปี พ.ศ. 2564
๐40	รายงานการกำกับติดตามการดำเนินการป้องกันการทุจริตประจำปี รอบ 6 เดือน	<ul style="list-style-type: none"> แสดงความก้าวหน้าในการดำเนินงานตามแผนปฏิบัติการป้องกันการทุจริตตามข้อ ๐39 มีข้อมูลรายละเอียดความก้าวหน้า ยกตัวอย่างเช่น ความก้าวหน้าการดำเนินการแต่ละโครงการ/กิจกรรม รายละเอียดงบประมาณที่ใช้ดำเนินงาน เป็นต้น เป็นข้อมูลในระยะเวลา 6 เดือนแรกของปี พ.ศ. 2564
๐41	รายงานผลการดำเนินการป้องกันการทุจริตประจำปี	<ul style="list-style-type: none"> แสดงผลการดำเนินงานตามแผนปฏิบัติการป้องกันการทุจริต มีข้อมูลรายละเอียดสรุปผลการดำเนินการ ยกตัวอย่างเช่น ผลการดำเนินการโครงการหรือกิจกรรม ผลการใช้งบประมาณ ปัญหา อุปสรรค ข้อเสนอแนะ ผลสัมฤทธิ์ตามเป้าหมาย เป็นต้น ใช้รายงานผลของปี พ.ศ. 2563

ตัวชี้วัดย่อย 10.2 มาตรการภายในเพื่อป้องกันการทุจริต

มาตรการส่งเสริมความโปร่งใสและป้องกันการทุจริตภายในหน่วยงาน

ข้อ	ข้อมูล	องค์ประกอบด้านข้อมูล
๐42	มาตรการส่งเสริมคุณธรรมและความโปร่งใสภายในหน่วยงาน	<ul style="list-style-type: none"> แสดงการวิเคราะห์ผลการประเมินคุณธรรมและความโปร่งใสในการดำเนินงานของหน่วยงานภาครัฐ ในปี พ.ศ. 2563 มีข้อมูลรายละเอียดการวิเคราะห์ ยกตัวอย่างเช่น ประเด็นที่เป็นข้อบกพร่องหรือจุดอ่อนที่จะต้องแก้ไขโดยเร่งด่วนที่มีความสอดคล้องกับผลการประเมินฯ ประเด็นที่จะต้องพัฒนาให้ดีขึ้น แนวทางการนำผลการวิเคราะห์ไปสู่การปฏิบัติของหน่วยงาน เป็นต้น มีมาตรการเพื่อขับเคลื่อนการส่งเสริมคุณธรรมและความโปร่งใสภายในหน่วยงานให้ดีขึ้น ซึ่งสอดคล้องตามผลการวิเคราะห์ผลการประเมินฯ โดยมีรายละเอียดต่างๆ ยกตัวอย่างเช่น การกำหนดผู้รับผิดชอบหรือผู้ที่เกี่ยวข้อง การกำหนดขั้นตอนหรือวิธีการปฏิบัติ การกำหนดแนวทางการกำกับติดตามให้นำไปสู่การปฏิบัติและการรายงานผล เป็นต้น
๐43	การดำเนินการตามมาตรการส่งเสริมคุณธรรมและความโปร่งใสภายในหน่วยงาน	<ul style="list-style-type: none"> แสดงผลการดำเนินการตามมาตรการเพื่อส่งเสริมคุณธรรมและความโปร่งใสภายในหน่วยงาน มีข้อมูลรายละเอียดการนำมาตรการเพื่อส่งเสริมคุณธรรมและความโปร่งใสภายในหน่วยงานในข้อ ๐42 ไปสู่การปฏิบัติอย่างเป็นรูปธรรม เป็นการดำเนินการในปี พ.ศ. 2564



7

การรายงานผล
การประเมิน

7.1 เจื่อนไขการประกาศและแสดงผลการประเมิน

กรณีที่หน่วยงานดำเนินการไม่ครบถ้วนตามขั้นตอนที่กำหนด จะไม่ได้รับการประกาศผลการประเมินอย่างเป็นทางการและไม่แสดงผลการประเมินต่อสาธารณะ แต่แสดงให้เห็นหน่วยงานรับทราบเท่านั้น โดยมีเงื่อนไขการประกาศและแสดงผลการประเมิน ดังนี้

- หน่วยงานไม่ได้ลงทะเบียนเข้าร่วมการประเมินตามขั้นตอนและระยะเวลาที่กำหนด
- หน่วยงานไม่ได้นำเข้าข้อมูลผู้มีส่วนได้ส่วนเสียภายในและข้อมูลผู้มีส่วนได้ส่วนเสียภายนอกตามขั้นตอนและระยะเวลาที่กำหนด
- หน่วยงานไม่ได้ตอบแบบ OIT ตามขั้นตอนและระยะเวลาที่กำหนด
- หน่วยงานมีจำนวนผู้ตอบแบบ IIT น้อยกว่าจำนวนค่าขั้นต่ำที่กำหนด

7.2 การคำนวณผลการประเมิน

การประมวลผลการประเมิน มีขั้นตอนการประมวลผลการประเมินตามลำดับ ดังนี้

คะแนน	แบบ IIT	แบบ EIT	แบบ OIT
คะแนนข้อคำถาม	คะแนนเฉลี่ยของข้อคำถามจากผู้ตอบทุกคน	คะแนนเฉลี่ยของข้อคำถามจากผู้ตอบทุกคน	คะแนนของข้อคำถาม
คะแนนตัวชี้วัดย่อย	–	–	คะแนนเฉลี่ยของทุกข้อคำถามในตัวชี้วัดย่อย
คะแนนตัวชี้วัด	คะแนนเฉลี่ยของทุกข้อคำถามในตัวชี้วัด	คะแนนเฉลี่ยของทุกข้อคำถามในตัวชี้วัด	คะแนนเฉลี่ยของทุกตัวชี้วัดย่อยในตัวชี้วัด
คะแนนแบบสำรวจ	คะแนนเฉลี่ยของทุกตัวชี้วัดในแบบสำรวจ	คะแนนเฉลี่ยของทุกตัวชี้วัดในแบบสำรวจ	คะแนนเฉลี่ยของทุกตัวชี้วัดในแบบสำรวจ
น้ำหนักแบบสำรวจ	ร้อยละ 30	ร้อยละ 30	ร้อยละ 40
คะแนนรวม	ผลรวมของคะแนนแบบสำรวจที่ถ่วงน้ำหนัก		

หมายเหตุ : แบบ IIT และแบบ EIT จะมีการคำนวณผลการประเมิน เมื่อมีผู้ตอบแบบวัดไม่น้อยกว่าจำนวนขั้นต่ำที่กำหนด

7.3 ผลการประเมิน

7.3.1 ค่าคะแนนและระดับผลการประเมิน

ผลการประเมินจะประกอบด้วย ค่าคะแนน โดยมีคะแนนเต็ม 100 คะแนน และระดับผลการประเมิน โดยจำแนกออกเป็น 7 ระดับ ดังนี้

คะแนน	ระดับ
95.00 – 100	AA
85.00 – 94.99	A
75.00 – 84.99	B
65.00 – 74.99	C
55.00 – 64.99	D
50.00 – 54.99	E
0 – 49.99	F

7.3.2 ผลการประเมินตามเป้าหมายตัวชี้วัดของแผนแม่บทฯ

ผลการประเมิน ITA เมื่อเปรียบเทียบกับค่าเป้าหมายของตัวชี้วัดที่กำหนดตามนโยบายและแผนงานระดับประเทศ ได้แก่ แผนแม่บทภายใต้ยุทธศาสตร์ชาติ ประเด็นที่ 21 การต่อต้านการทุจริตและประพฤติมิชอบ (พ.ศ. 2561 - 2580) ซึ่งในระยะแรกของแผนแม่บทฯ (พ.ศ. 2561 - 2565) ได้กำหนดค่าเป้าหมายของตัวชี้วัดให้หน่วยงานภาครัฐมีผลการประเมิน ITA ผ่านเกณฑ์ (85 คะแนน) มีสัดส่วนไม่น้อยกว่าร้อยละ 80 นอกจากนี้ แผนงานบูรณาการต่อต้านการทุจริตและประพฤติมิชอบก็ได้กำหนดค่าเป้าหมายในปี พ.ศ. 2564 ให้หน่วยงานภาครัฐมีผลการประเมิน ITA ผ่านเกณฑ์ (85 คะแนน) มีสัดส่วนไม่น้อยกว่าร้อยละ 65 ดังนี้

เป้าหมาย	ตัวชี้วัด	ค่าเป้าหมาย		
		2563	2564	2565
ประชาชนมีวัฒนธรรมและพฤติกรรมซื่อสัตย์สุจริต	ร้อยละของหน่วยงานที่ผ่านเกณฑ์การประเมิน ITA (85 คะแนน)	ร้อยละ 50	ร้อยละ 65	ร้อยละ 80



การพัฒนาก

หน่วยงานภาครัฐที่เข้าร่วมการประเมิน ในระดับพื้นที่ กลุ่มการประเมินที่ 1 - 9

กลุ่ม	จำนวนหน่วยงานภาครัฐ (แห่ง)							รวม
	จังหวัด	อบจ.	กน.	กม.	กต.	อบต.	อปท. พิเศษ	
กลุ่มการประเมินที่ 1	9	9	5	43	190	473	0	729
กลุ่มการประเมินที่ 2	8	8	3	25	182	365	1	592
กลุ่มการประเมินที่ 3	8	8	2	17	342	1,098	0	1,475
กลุ่มการประเมินที่ 4	12	12	3	21	505	957	0	1,510
กลุ่มการประเมินที่ 5	8	8	3	13	348	450	0	830
กลุ่มการประเมินที่ 6	9	9	3	18	184	656	0	879
กลุ่มการประเมินที่ 7	8	8	3	22	187	478	0	706
กลุ่มการประเมินที่ 8	7	7	4	15	157	383	0	573
กลุ่มการประเมินที่ 9	7	7	4	21	152	440	0	631
รวม	76	76	30	195	2,247	5,300	1	7,925

หน่วยงานภาครัฐที่เข้าร่วมการประเมิน กลุ่มการประเมินที่ 1

จังหวัด	จำนวนหน่วยงานภาครัฐ (แห่ง)						รวม
	จังหวัด	อบจ.	กน.	กม.	กต.	อบต.	
ชัยนาท	1	1	0	1	38	20	61
นนทบุรี	1	1	2	10	10	23	47
ปทุมธานี	1	1	1	10	18	35	66
พระนครศรีอยุธยา	1	1	1	5	30	121	159
ลพบุรี	1	1	0	3	20	102	127
สมุทรปราการ	1	1	1	7	14	26	50
สระบุรี	1	1	0	4	34	70	110
สิงห์บุรี	1	1	0	2	6	33	43
อ่างทอง	1	1	0	1	20	43	66
รวม	9	9	5	43	190	473	729

หน่วยงานภาครัฐที่เข้าร่วมการประเมิน กลุ่มการประเมินที่ 2

จังหวัด	จำนวนหน่วยงานภาครัฐ (แห่ง)							รวม
	จังหวัด	อบจ.	ทน.	ทม.	ทต.	อบต.	อปท.พิเศษ	
จันทบุรี	1	1	0	5	42	34	0	83
ฉะเชิงเทรา	1	1	0	1	33	74	0	110
ชลบุรี	1	1	2	10	36	49	1	100
ตราด	1	1	0	1	14	28	0	45
นครนายก	1	1	0	1	5	39	0	47
ปราจีนบุรี	1	1	0	2	12	55	0	71
ระยอง	1	1	1	2	27	37	0	69
สระแก้ว	1	1	0	3	13	49	0	67
รวม	8	8	3	25	182	365	1	592

หน่วยงานภาครัฐที่เข้าร่วมการประเมิน กลุ่มการประเมินที่ 3

จังหวัด	จำนวนหน่วยงานภาครัฐ (แห่ง)							รวม
	จังหวัด	อบจ.	ทน.	ทม.	ทต.	อบต.	อปท.พิเศษ	
ชัยภูมิ	1	1	0	1	35	106		144
นครราชสีมา	1	1	1	4	85	243		335
บุรีรัมย์	1	1	0	3	60	145		210
ยโสธร	1	1	0	1	23	63		89
ศรีสะเกษ	1	1	0	2	35	179		218
สุรินทร์	1	1	0	1	27	144		174
อำนาจเจริญ	1	1	0	1	23	39		65
อุบลราชธานี	1	1	1	4	54	179		240
รวม	8	8	2	17	342	1,098		1,475

หน่วยงานภาครัฐที่เข้าร่วมการประเมิน กลุ่มการประเมินที่ 4

จังหวัด	จำนวนหน่วยงานภาครัฐ (แห่ง)						
	จังหวัด	อบจ.	กน.	กม.	กต.	อบต.	รวม
กาฬสินธุ์	1	1	0	2	77	71	152
ขอนแก่น	1	1	1	6	77	140	226
นครพนม	1	1	0	1	21	81	105
บึงกาฬ	1	1	0	1	17	39	59
มหาสารคาม	1	1	0	1	18	123	144
มุกดาหาร	1	1	0	1	24	29	56
ร้อยเอ็ด	1	1	0	1	72	129	204
เลย	1	1	0	2	27	71	102
สกลนคร	1	1	1	0	65	74	142
หนองคาย	1	1	0	2	17	48	69
หนองบัวลำภู	1	1	0	1	23	43	69
อุดรธานี	1	1	1	3	67	109	182
รวม	12	12	3	21	505	957	1,510

หน่วยงานภาครัฐที่เข้าร่วมการประเมิน กลุ่มการประเมินที่ 5

จังหวัด	จำนวนหน่วยงานภาครัฐ (แห่ง)						
	จังหวัด	อบจ.	กน.	กม.	กต.	อบต.	รวม
เชียงราย	1	1	1	0	72	70	145
เชียงใหม่	1	1	1	4	116	89	212
น่าน	1	1	0	1	18	80	101
พะเยา	1	1	0	2	33	36	73
แพร่	1	1	0	1	25	57	85
แม่ฮ่องสอน	1	1	0	1	6	42	51
ลำปาง	1	1	1	3	39	59	104
ลำพูน	1	1	1	1	39	17	59
รวม	8	8	3	13	348	450	830

หน่วยงานภาครัฐที่เข้าร่วมการประเมิน กลุ่มการประเมินที่ 6

จังหวัด	จำนวนหน่วยงานภาครัฐ (แห่ง)						
	จังหวัด	อบจ.	ทน.	ทม.	ทต.	อบต.	รวม
กำแพงเพชร	1	1	0	3	22	64	91
ตาก	1	1	1	1	17	49	70
นครสวรรค์	1	1	1	2	18	121	144
พิจิตร	1	1	0	3	25	73	103
พิษณุโลก	1	1	1	1	24	76	104
เพชรบูรณ์	1	1	0	3	22	102	129
สุโขทัย	1	1	0	3	18	69	92
อุดรดิตถ์	1	1	0	1	25	53	81
อุทัยธานี	1	1	0	1	13	49	65
รวม	9	9	3	18	184	656	879

หน่วยงานภาครัฐที่เข้าร่วมการประเมิน กลุ่มการประเมินที่ 7

จังหวัด	จำนวนหน่วยงานภาครัฐ (แห่ง)						
	จังหวัด	อบจ.	ทน.	ทม.	ทต.	อบต.	รวม
กาญจนบุรี	1	1	0	3	46	72	123
นครปฐม	1	1	1	5	20	90	118
ประจวบคีรีขันธ์	1	1	0	2	14	44	62
เพชรบุรี	1	1	0	2	13	69	86
ราชบุรี	1	1	0	5	31	75	113
สมุทรสงคราม	1	1	0	1	8	26	37
สมุทรสาคร	1	1	2	2	11	22	39
สุพรรณบุรี	1	1	0	2	44	80	128
รวม	8	8	3	22	187	478	706

หน่วยงานภาครัฐที่เข้าร่วมการประเมิน กลุ่มการประเมินที่ 8

จังหวัด	จำนวนหน่วยงานภาครัฐ (แห่ง)						
	จังหวัด	อบจ.	ทน.	ทม.	ทต.	อบต.	รวม
กระบี่	1	1	0	1	14	46	63
ชุมพร	1	1	0	2	26	50	80
นครศรีธรรมราช	1	1	1	3	50	130	186
พังงา	1	1	0	2	13	36	53
ภูเก็ต	1	1	1	2	9	6	20
ระนอง	1	1	0	2	10	18	32
สุราษฎร์ธานี	1	1	2	3	35	97	139
รวม	7	7	4	15	157	383	573

หน่วยงานภาครัฐที่เข้าร่วมการประเมิน กลุ่มการประเมินที่ 9

จังหวัด	จำนวนหน่วยงานภาครัฐ (แห่ง)						
	จังหวัด	อบจ.	ทน.	ทม.	ทต.	อบต.	รวม
ตรัง	1	1	1	1	22	75	101
นราธิวาส	1	1	0	3	13	72	90
ปัตตานี	1	1	0	2	15	96	115
พัทลุง	1	1	0	1	48	24	75
ยะลา	1	1	1	2	13	47	65
สงขลา	1	1	2	11	35	92	142
สตูล	1	1	1	1	6	34	43
รวม	7	7	4	21	152	440	631

หน่วยงานภาครัฐที่เข้าร่วมการประเมิน ในระดับส่วนกลาง

หน่วยงานที่เข้าร่วมการประเมินจำแนกตามประเภทของหน่วยงานภาครัฐ

ประเภทหน่วยงานภาครัฐ	จำนวน (แห่ง)
องค์กรศาล (หน่วยงานตุลาการ)	3
องค์กรอัยการ (หน่วยงานตุลาการ)	1
องค์กรอิสระตามรัฐธรรมนูญ (หน่วยงานตุลาการ)	5
หน่วยงานในสังกัดรัฐสภา	3
ส่วนราชการระดับกรม	146
รัฐวิสาหกิจ	51
องค์การมหาชน	55
หน่วยงานของรัฐอื่น ๆ	20
กองทุน	7
สถาบันอุดมศึกษา	83
องค์กรปกครองส่วนท้องถิ่นรูปแบบพิเศษ (กรุงเทพมหานคร)	1
	รวม 375

หน่วยงานที่เข้าร่วมการประเมินจำแนกตามการกำกับดูแลของกระทรวง

หน่วยงานในกำกับของกระทรวง	จำนวน (แห่ง)
สำนักนายกรัฐมนตรี	27
กระทรวงกลาโหม	8
กระทรวงการคลัง	29
กระทรวงการต่างประเทศ	1
กระทรวงการท่องเที่ยวและกีฬา	8
กระทรวงการพัฒนาสังคมและความมั่นคงของมนุษย์	9
กระทรวงการอุดมศึกษา วิทยาศาสตร์ วิจัยและนวัตกรรม	17
กระทรวงเกษตรและสหกรณ์	23
กระทรวงคมนาคม	18
กระทรวงดิจิทัลเพื่อเศรษฐกิจและสังคม	8
กระทรวงทรัพยากรธรรมชาติและสิ่งแวดล้อม	15
กระทรวงพลังงาน	9
กระทรวงพาณิชย์	12
กระทรวงมหาดไทย	14
กระทรวงยุติธรรม	13
กระทรวงแรงงาน	6

หน่วยงานในกำกับของกระทรวง	จำนวน (แห่ง)
กระทรวงวัฒนธรรม	10
กระทรวงศึกษาธิการ	11
กระทรวงสาธารณสุข	17
กระทรวงอุตสาหกรรม	8
ไม่สังกัดสำนักนายกรัฐมนตรี กระทรวง หรือทบวง	16
รวม	279

หน่วยงานภาครัฐที่เข้าร่วมการประเมิน กลุ่มการประเมินที่ 10

หน่วยงานประเภทหน่วยงานในสังกัดรัฐสภา (หน่วยงานธุรการ)

ที่	หน่วยงาน
1	สถาบันพระปกเกล้า
2	สำนักงานเลขาธิการวุฒิสภา
3	สำนักงานเลขาธิการสภาผู้แทนราษฎร

หน่วยงานประเภทองค์กรศาล (หน่วยงานธุรการ)

ที่	หน่วยงาน
1	สำนักงานศาลปกครอง
2	สำนักงานศาลยุติธรรม
3	สำนักงานศาลรัฐธรรมนูญ

หน่วยงานประเภทองค์กรอิสระตามรัฐธรรมนูญ (หน่วยงานธุรการ)

ที่	หน่วยงาน
1	สำนักงานการตรวจเงินแผ่นดิน
2	สำนักงานคณะกรรมการการเลือกตั้ง
3	สำนักงานคณะกรรมการป้องกันและปราบปรามการทุจริตแห่งชาติ
4	สำนักงานคณะกรรมการสิทธิมนุษยชนแห่งชาติ
5	สำนักงานผู้ตรวจการแผ่นดิน

หน่วยงานประเภทองค์กรอัยการ (หน่วยงานธุรการ)

ที่	หน่วยงาน
1	สำนักงานอัยการสูงสุด

หน่วยงานประเภทส่วนราชการระดับกรม

ที่	สังกัดกระทรวง	หน่วยงาน
1	สำนักนายกรัฐมนตรี	กรมประชาสัมพันธ์
2	สำนักนายกรัฐมนตรี	สำนักงานคณะกรรมการคุ้มครองผู้บริโภค
3	สำนักนายกรัฐมนตรี	สำนักงานปลัดสำนักนายกรัฐมนตรี
4	สำนักนายกรัฐมนตรี	สำนักข่าวกรองแห่งชาติ
5	สำนักนายกรัฐมนตรี	สำนักงบประมาณ
6	สำนักนายกรัฐมนตรี	สำนักงานคณะกรรมการกฤษฎีกา
7	สำนักนายกรัฐมนตรี	สำนักงานคณะกรรมการข้าราชการพลเรือน
8	สำนักนายกรัฐมนตรี	สำนักงานคณะกรรมการพัฒนาระบบราชการ
9	สำนักนายกรัฐมนตรี	สำนักงานคณะกรรมการส่งเสริมการลงทุน
10	สำนักนายกรัฐมนตรี	สำนักงานทรัพยากรน้ำแห่งชาติ
11	สำนักนายกรัฐมนตรี	สำนักงานสภาพความมั่นคงแห่งชาติ
12	สำนักนายกรัฐมนตรี	สำนักงานสภาพัฒนาการเศรษฐกิจและสังคมแห่งชาติ
13	สำนักนายกรัฐมนตรี	สำนักเลขาธิการคณะรัฐมนตรี
14	สำนักนายกรัฐมนตรี	สำนักเลขาธิการนายกรัฐมนตรี
15	สำนักนายกรัฐมนตรี	สำนักงานขับเคลื่อนการปฏิรูปประเทศ ยุทธศาสตร์ชาติ และการสร้างความสามัคคีปรองดอง
16	กระทรวงกลาโหม	กองทัพบก
17	กระทรวงกลาโหม	กองทัพเรือ
18	กระทรวงกลาโหม	กองทัพอากาศ
19	กระทรวงกลาโหม	กองบัญชาการกองทัพไทย
20	กระทรวงกลาโหม	สำนักงานปลัดกระทรวงกลาโหม
21	กระทรวงการคลัง	กรมธนารักษ์
22	กระทรวงการคลัง	กรมบัญชีกลาง
23	กระทรวงการคลัง	กรมศุลกากร
24	กระทรวงการคลัง	กรมสรรพสามิต
25	กระทรวงการคลัง	กรมสรรพากร
26	กระทรวงการคลัง	สำนักงานคณะกรรมการนโยบายรัฐวิสาหกิจ
27	กระทรวงการคลัง	สำนักงานบริหารหนี้สาธารณะ
28	กระทรวงการคลัง	สำนักงานปลัดกระทรวงการคลัง
29	กระทรวงการคลัง	สำนักงานเศรษฐกิจการคลัง
30	กระทรวงการต่างประเทศ	สำนักงานปลัดกระทรวงการต่างประเทศ

ที่	สังกัดกระทรวง	หน่วยงาน
31	กระทรวงการท่องเที่ยวและกีฬา	กรมการท่องเที่ยว
32	กระทรวงการท่องเที่ยวและกีฬา	กรมพลศึกษา
33	กระทรวงการท่องเที่ยวและกีฬา	สำนักงานปลัดกระทรวงการท่องเที่ยวและกีฬา
34	กระทรวงการพัฒนาสังคมและความมั่นคงของมนุษย์	กรมกิจการเด็กและเยาวชน
35	กระทรวงการพัฒนาสังคมและความมั่นคงของมนุษย์	กรมกิจการผู้สูงอายุ
36	กระทรวงการพัฒนาสังคมและความมั่นคงของมนุษย์	กรมกิจการสตรีและสถาบันครอบครัว
37	กระทรวงการพัฒนาสังคมและความมั่นคงของมนุษย์	กรมพัฒนาสังคมและสวัสดิการ
38	กระทรวงการพัฒนาสังคมและความมั่นคงของมนุษย์	กรมส่งเสริมและพัฒนาคุณภาพชีวิตคนพิการ
39	กระทรวงการพัฒนาสังคมและความมั่นคงของมนุษย์	สำนักงานปลัดกระทรวงการพัฒนาสังคมและความมั่นคงของมนุษย์
40	กระทรวงการอุดมศึกษา วิทยาศาสตร์ วิจัยและนวัตกรรม	กรมวิทยาศาสตร์บริการ
41	กระทรวงการอุดมศึกษา วิทยาศาสตร์ วิจัยและนวัตกรรม	สำนักงานการวิจัยแห่งชาติ
42	กระทรวงการอุดมศึกษา วิทยาศาสตร์ วิจัยและนวัตกรรม	สำนักงานปรมาณูเพื่อสันติ
43	กระทรวงการอุดมศึกษา วิทยาศาสตร์ วิจัยและนวัตกรรม	สำนักงานปลัดกระทรวงการอุดมศึกษา วิทยาศาสตร์ วิจัยและนวัตกรรม
44	กระทรวงเกษตรและสหกรณ์	กรมการข้าว
45	กระทรวงเกษตรและสหกรณ์	กรมชลประทาน
46	กระทรวงเกษตรและสหกรณ์	กรมตรวจบัญชีสหกรณ์
47	กระทรวงเกษตรและสหกรณ์	กรมประมง
48	กระทรวงเกษตรและสหกรณ์	กรมปศุสัตว์
49	กระทรวงเกษตรและสหกรณ์	กรมฝนหลวงและการบินเกษตร
50	กระทรวงเกษตรและสหกรณ์	กรมพัฒนาที่ดิน
51	กระทรวงเกษตรและสหกรณ์	กรมวิชาการเกษตร
52	กระทรวงเกษตรและสหกรณ์	กรมส่งเสริมการเกษตร
53	กระทรวงเกษตรและสหกรณ์	กรมส่งเสริมสหกรณ์
54	กระทรวงเกษตรและสหกรณ์	กรมหม่อนไหม
55	กระทรวงเกษตรและสหกรณ์	สำนักงานการปฏิรูปที่ดินเพื่อเกษตรกรรม
56	กระทรวงเกษตรและสหกรณ์	สำนักงานปลัดกระทรวงเกษตรและสหกรณ์
57	กระทรวงเกษตรและสหกรณ์	สำนักงานมาตรฐานสินค้าเกษตรและอาหารแห่งชาติ

ที่	สังกัดกระทรวง	หน่วยงาน
58	กระทรวงเกษตรและสหกรณ์	สำนักงานเศรษฐกิจการเกษตร
59	กระทรวงคมนาคม	กรมการขนส่งทางบก
60	กระทรวงคมนาคม	กรมเจ้าท่า
61	กระทรวงคมนาคม	กรมทางหลวง
62	กระทรวงคมนาคม	กรมทางหลวงชนบท
63	กระทรวงคมนาคม	กรมท่าอากาศยาน
64	กระทรวงคมนาคม	สำนักงานนโยบายและแผนการขนส่งและจราจร
65	กระทรวงคมนาคม	สำนักงานปลัดกระทรวงคมนาคม
66	กระทรวงคมนาคม	กรมขนส่งทางราง
67	กระทรวงดิจิทัลเพื่อเศรษฐกิจและสังคม	กรมอุตุนิยมวิทยา
68	กระทรวงดิจิทัลเพื่อเศรษฐกิจและสังคม	สำนักงานคณะกรรมการดิจิทัลเพื่อเศรษฐกิจและสังคมแห่งชาติ
69	กระทรวงดิจิทัลเพื่อเศรษฐกิจและสังคม	สำนักงานปลัดกระทรวงดิจิทัลเพื่อเศรษฐกิจและสังคม
70	กระทรวงดิจิทัลเพื่อเศรษฐกิจและสังคม	สำนักงานสถิติแห่งชาติ
71	กระทรวงทรัพยากรธรรมชาติและสิ่งแวดล้อม	กรมควบคุมมลพิษ
72	กระทรวงทรัพยากรธรรมชาติและสิ่งแวดล้อม	กรมทรัพยากรทางทะเลและชายฝั่ง
73	กระทรวงทรัพยากรธรรมชาติและสิ่งแวดล้อม	กรมทรัพยากรธรณี
74	กระทรวงทรัพยากรธรรมชาติและสิ่งแวดล้อม	กรมทรัพยากรน้ำ
75	กระทรวงทรัพยากรธรรมชาติและสิ่งแวดล้อม	กรมทรัพยากรน้ำบาดาล
76	กระทรวงทรัพยากรธรรมชาติและสิ่งแวดล้อม	กรมป่าไม้
77	กระทรวงทรัพยากรธรรมชาติและสิ่งแวดล้อม	กรมส่งเสริมคุณภาพสิ่งแวดล้อม
78	กระทรวงทรัพยากรธรรมชาติและสิ่งแวดล้อม	กรมอุทยานแห่งชาติ สัตว์ป่า และพันธุ์พืช
79	กระทรวงทรัพยากรธรรมชาติและสิ่งแวดล้อม	สำนักงานนโยบายและแผนทรัพยากรธรรมชาติและสิ่งแวดล้อม
80	กระทรวงทรัพยากรธรรมชาติและสิ่งแวดล้อม	สำนักงานปลัดกระทรวงทรัพยากรธรรมชาติและสิ่งแวดล้อม
81	กระทรวงพลังงาน	กรมเชื้อเพลิงธรรมชาติ
82	กระทรวงพลังงาน	กรมธุรกิจพลังงาน
83	กระทรวงพลังงาน	กรมพัฒนาพลังงานทดแทนและอนุรักษ์พลังงาน
84	กระทรวงพลังงาน	สำนักงานนโยบายและแผนพลังงาน
85	กระทรวงพลังงาน	สำนักงานปลัดกระทรวงพลังงาน
86	กระทรวงพาณิชย์	กรมการค้าต่างประเทศ
87	กระทรวงพาณิชย์	กรมการค้าภายใน

ที่	สังกัดกระทรวง	หน่วยงาน
88	กระทรวงพาณิชย์	กรมเจรจาการค้าระหว่างประเทศ
89	กระทรวงพาณิชย์	กรมทรัพย์สินทางปัญญา
90	กระทรวงพาณิชย์	กรมพัฒนาธุรกิจการค้า
91	กระทรวงพาณิชย์	กรมส่งเสริมการค้าระหว่างประเทศ
92	กระทรวงพาณิชย์	สำนักงานนโยบายและยุทธศาสตร์การค้า
93	กระทรวงพาณิชย์	สำนักงานปลัดกระทรวงพาณิชย์
94	กระทรวงมหาดไทย	กรมการปกครอง
95	กระทรวงมหาดไทย	กรมการพัฒนาชุมชน
96	กระทรวงมหาดไทย	กรมที่ดิน
97	กระทรวงมหาดไทย	กรมป้องกันและบรรเทาสาธารณภัย
98	กระทรวงมหาดไทย	กรมโยธาธิการและผังเมือง
99	กระทรวงมหาดไทย	กรมส่งเสริมการปกครองท้องถิ่น
100	กระทรวงมหาดไทย	สำนักงานปลัดกระทรวงมหาดไทย
101	กระทรวงยุติธรรม	กรมคุ้มครองสิทธิและเสรีภาพ
102	กระทรวงยุติธรรม	กรมคุมประพฤติ
103	กระทรวงยุติธรรม	กรมบังคับคดี
104	กระทรวงยุติธรรม	กรมพินิจและคุ้มครองเด็กและเยาวชน
105	กระทรวงยุติธรรม	กรมราชทัณฑ์
106	กระทรวงยุติธรรม	กรมสอบสวนคดีพิเศษ
107	กระทรวงยุติธรรม	สถาบันนิติวิทยาศาสตร์
108	กระทรวงยุติธรรม	สำนักงานกิจการยุติธรรม
109	กระทรวงยุติธรรม	สำนักงานคณะกรรมการป้องกันและปราบปรามยาเสพติด
110	กระทรวงยุติธรรม	สำนักงานปลัดกระทรวงยุติธรรม
111	กระทรวงแรงงาน	กรมการจัดหางาน
112	กระทรวงแรงงาน	กรมพัฒนาฝีมือแรงงาน
113	กระทรวงแรงงาน	กรมสวัสดิการและคุ้มครองแรงงาน
114	กระทรวงแรงงาน	สำนักงานประกันสังคม
115	กระทรวงแรงงาน	สำนักงานปลัดกระทรวงแรงงาน
116	กระทรวงวัฒนธรรม	กรมการศาสนา
117	กระทรวงวัฒนธรรม	กรมศิลปากร
118	กระทรวงวัฒนธรรม	กรมส่งเสริมวัฒนธรรม
119	กระทรวงวัฒนธรรม	สำนักงานปลัดกระทรวงวัฒนธรรม

ที่	สังกัดกระทรวง	หน่วยงาน
120	กระทรวงวัฒนธรรม	สำนักงานศิลปวัฒนธรรมร่วมสมัย
121	กระทรวงศึกษาธิการ	สำนักงานคณะกรรมการการศึกษาขั้นพื้นฐาน
122	กระทรวงศึกษาธิการ	สำนักงานคณะกรรมการการอาชีวศึกษา
123	กระทรวงศึกษาธิการ	สำนักงานปลัดกระทรวงศึกษาธิการ
124	กระทรวงศึกษาธิการ	สำนักงานเลขาธิการสภาการศึกษา
125	กระทรวงสาธารณสุข	กรมการแพทย์
126	กระทรวงสาธารณสุข	กรมการแพทย์แผนไทยและการแพทย์ทางเลือก
127	กระทรวงสาธารณสุข	กรมควบคุมโรค
128	กระทรวงสาธารณสุข	กรมวิทยาศาสตร์การแพทย์
129	กระทรวงสาธารณสุข	กรมสนับสนุนบริการสุขภาพ
130	กระทรวงสาธารณสุข	กรมสุขภาพจิต
131	กระทรวงสาธารณสุข	กรมอนามัย
132	กระทรวงสาธารณสุข	สำนักงานคณะกรรมการอาหารและยา
133	กระทรวงสาธารณสุข	สำนักงานปลัดกระทรวงสาธารณสุข
134	กระทรวงอุตสาหกรรม	กรมโรงงานอุตสาหกรรม
135	กระทรวงอุตสาหกรรม	กรมส่งเสริมอุตสาหกรรม
136	กระทรวงอุตสาหกรรม	กรมอุตสาหกรรมพื้นฐานและการเหมืองแร่
137	กระทรวงอุตสาหกรรม	สำนักงานคณะกรรมการอ้อยและน้ำตาลทราย
138	กระทรวงอุตสาหกรรม	สำนักงานปลัดกระทรวงอุตสาหกรรม
139	กระทรวงอุตสาหกรรม	สำนักงานมาตรฐานผลิตภัณฑ์อุตสาหกรรม
140	กระทรวงอุตสาหกรรม	สำนักงานเศรษฐกิจอุตสาหกรรม
141	ไม่สังกัดสำนักนายกรัฐมนตรี กระทรวง หรือ กบว	สำนักงานคณะกรรมการป้องกันและปราบปรามการทุจริตในภาครัฐ
142	ไม่สังกัดสำนักนายกรัฐมนตรี กระทรวง หรือ กบว	สำนักงานคณะกรรมการพิเศษเพื่อประสานงานโครงการอันเนื่องมาจากพระราชดำริ
143	ไม่สังกัดสำนักนายกรัฐมนตรี กระทรวง หรือ กบว	สำนักงานตำรวจแห่งชาติ
144	ไม่สังกัดสำนักนายกรัฐมนตรี กระทรวง หรือ กบว	สำนักงานป้องกันและปราบปรามการฟอกเงิน
145	ไม่สังกัดสำนักนายกรัฐมนตรี กระทรวง หรือ กบว	สำนักงานพระพุทธศาสนาแห่งชาติ
146	ไม่สังกัดสำนักนายกรัฐมนตรี กระทรวง หรือ กบว	สำนักงานราชบัณฑิตยสภา

หน่วยงานประเภทองค์การมหาชน

ที่	สังกัดกระทรวง	หน่วยงาน
1	สำนักนายกรัฐมนตรี	สถาบันคุณวุฒิวิชาชีพ (องค์การมหาชน)
2	สำนักนายกรัฐมนตรี	สถาบันบริหารจัดการธนาคารที่ดิน (องค์การมหาชน)
3	สำนักนายกรัฐมนตรี	สำนักงานคณะกรรมการสุขภาพแห่งชาติ
4	สำนักนายกรัฐมนตรี	สำนักงานพัฒนารัฐบาลดิจิทัล (องค์การมหาชน)
5	สำนักนายกรัฐมนตรี	สำนักงานกองทุนสนับสนุนการสร้างเสริมสุขภาพ
6	สำนักนายกรัฐมนตรี	สำนักงานกองทุนหมู่บ้านและชุมชนเมืองแห่งชาติ
7	สำนักนายกรัฐมนตรี	สำนักงานบริหารและพัฒนาองค์ความรู้ (องค์การมหาชน)
8	สำนักนายกรัฐมนตรี	สำนักงานพัฒนาพิงคนคร (องค์การมหาชน)
9	สำนักนายกรัฐมนตรี	สำนักงานส่งเสริมวิสาหกิจขนาดกลางและขนาดย่อม
10	สำนักนายกรัฐมนตรี	สำนักงานส่งเสริมเศรษฐกิจสร้างสรรค์ (องค์การมหาชน)
11	กระทรวงการคลัง	สำนักงานความร่วมมือพัฒนาเศรษฐกิจกับประเทศเพื่อนบ้าน (องค์การมหาชน)
12	กระทรวงการท่องเที่ยวและกีฬา	สำนักงานส่งเสริมการจัดประชุมและนิทรรศการ (องค์การมหาชน)
13	กระทรวงการท่องเที่ยวและกีฬา	องค์การบริหารการพัฒนาพื้นที่พิเศษเพื่อการท่องเที่ยวอย่างยั่งยืน (องค์การมหาชน)
14	กระทรวงการพัฒนาสังคมและความมั่นคงของมนุษย์	สถาบันพัฒนาองค์กรชุมชน (องค์การมหาชน)
15	กระทรวงการอุดมศึกษา วิทยาศาสตร์ วิจัยและนวัตกรรม	ศูนย์ความเป็นเลิศด้านชีววิทยาศาสตร์ (องค์การมหาชน)
16	กระทรวงการอุดมศึกษา วิทยาศาสตร์ วิจัยและนวัตกรรม	สถาบันเทคโนโลยีนิวเคลียร์แห่งชาติ (องค์การมหาชน)
17	กระทรวงการอุดมศึกษา วิทยาศาสตร์ วิจัยและนวัตกรรม	สถาบันมาตรวิทยาแห่งชาติ
18	กระทรวงการอุดมศึกษา วิทยาศาสตร์ วิจัยและนวัตกรรม	สถาบันวิจัยดาราศาสตร์แห่งชาติ (องค์การมหาชน)
19	กระทรวงการอุดมศึกษา วิทยาศาสตร์ วิจัยและนวัตกรรม	สถาบันวิจัยแสงซินโครตรอน (องค์การมหาชน)
20	กระทรวงการอุดมศึกษา วิทยาศาสตร์ วิจัยและนวัตกรรม	สถาบันสารสนเทศทรัพยากรน้ำ (องค์การมหาชน)
21	กระทรวงการอุดมศึกษา วิทยาศาสตร์ วิจัยและนวัตกรรม	สำนักงานนวัตกรรมแห่งชาติ (องค์การมหาชน)
22	กระทรวงการอุดมศึกษา วิทยาศาสตร์ วิจัยและนวัตกรรม	สำนักงานพัฒนาเทคโนโลยีอวกาศและภูมิสารสนเทศ (องค์การมหาชน)
23	กระทรวงการอุดมศึกษา วิทยาศาสตร์ วิจัยและนวัตกรรม	สำนักงานสภานโยบายการอุดมศึกษา วิทยาศาสตร์ วิจัยและนวัตกรรมแห่งชาติ

ที่	สังกัดกระทรวง	หน่วยงาน
24	กระทรวงการอุดมศึกษา วิทยาศาสตร์ วิจัยและนวัตกรรม	สำนักงานคณะกรรมการส่งเสริมวิทยาศาสตร์ วิจัยและนวัตกรรม
25	กระทรวงการอุดมศึกษา วิทยาศาสตร์ วิจัยและนวัตกรรม	สำนักงานพัฒนาวิทยาศาสตร์และเทคโนโลยีแห่งชาติ
26	กระทรวงเกษตรและสหกรณ์	สถาบันวิจัยและพัฒนาพื้นที่สูง (องค์การมหาชน)
27	กระทรวงเกษตรและสหกรณ์	สำนักงานพิพิธภัณฑสถานธรรมชาติวิทยาและพิพิธภัณฑ์พระบาทสมเด็จพระเจ้าอยู่หัว (องค์การมหาชน)
28	กระทรวงเกษตรและสหกรณ์	สำนักงานพัฒนาการวิจัยการเกษตร (องค์การมหาชน)
29	กระทรวงดิจิทัลเพื่อเศรษฐกิจและสังคม	สำนักงานพัฒนาธุรกรรมทางอิเล็กทรอนิกส์ (องค์การมหาชน)
30	กระทรวงดิจิทัลเพื่อเศรษฐกิจและสังคม	สำนักงานส่งเสริมเศรษฐกิจดิจิทัล
31	กระทรวงทรัพยากรธรรมชาติและสิ่งแวดล้อม	สำนักงานพัฒนาเศรษฐกิจจากฐานชีวภาพ (องค์การมหาชน)
32	กระทรวงทรัพยากรธรรมชาติและสิ่งแวดล้อม	องค์การบริหารจัดการก๊าซเรือนกระจก (องค์การมหาชน)
33	กระทรวงพลังงาน	สำนักงานกองทุนน้ำมันเชื้อเพลิง
34	กระทรวงพาณิชย์	ศูนย์ส่งเสริมศิลปาชีพระหว่างประเทศ (องค์การมหาชน)
35	กระทรวงพาณิชย์	สถาบันระหว่างประเทศเพื่อการค้าและการพัฒนา (องค์การมหาชน)
36	กระทรวงพาณิชย์	สถาบันวิจัยและพัฒนาอัญมณีและเครื่องประดับแห่งชาติ (องค์การมหาชน)
37	กระทรวงยุติธรรม	สถาบันเพื่อการยุติธรรมแห่งประเทศไทย (องค์การมหาชน)
38	กระทรวงยุติธรรม	สถาบันอนุญาโตตุลาการ
39	กระทรวงแรงงาน	สถาบันส่งเสริมความปลอดภัย อาชีวอนามัย และสภาพแวดล้อมในการทำงาน (องค์การมหาชน)
40	กระทรวงวัฒนธรรม	กองทุนพัฒนาสื่อปลอดภัยและสร้างสรรค์
41	กระทรวงวัฒนธรรม	ศูนย์คุณธรรม (องค์การมหาชน)
42	กระทรวงวัฒนธรรม	ศูนย์มานุษยวิทยาสิรินธร (องค์การมหาชน)
43	กระทรวงวัฒนธรรม	หอภาพยนตร์ (องค์การมหาชน)
44	กระทรวงศึกษาธิการ	โรงเรียนมหิดลวิทยานุสรณ์
45	กระทรวงศึกษาธิการ	สถาบันทดสอบทางการศึกษาแห่งชาติ (องค์การมหาชน)
46	กระทรวงศึกษาธิการ	สถาบันส่งเสริมการสอนวิทยาศาสตร์และเทคโนโลยี
47	กระทรวงศึกษาธิการ	สำนักงานคณะกรรมการส่งเสริมสวัสดิการและสวัสดิภาพครูและบุคลากรทางการศึกษา
48	กระทรวงศึกษาธิการ	สำนักงานเลขาธิการคุรุสภา
49	กระทรวงศึกษาธิการ	สำนักงานรับรองมาตรฐานและประเมินคุณภาพการศึกษา (องค์การมหาชน)

ที่	สังกัดกระทรวง	หน่วยงาน
50	กระทรวงสาธารณสุข	โรงพยาบาลบ้านแพ้ว (องค์การมหาชน)
51	กระทรวงสาธารณสุข	สถาบันการแพทย์ฉุกเฉินแห่งชาติ
52	กระทรวงสาธารณสุข	สถาบันรับรองคุณภาพสถานพยาบาล (องค์การมหาชน)
53	กระทรวงสาธารณสุข	สถาบันวัคซีนแห่งชาติ (องค์การมหาชน)
54	กระทรวงสาธารณสุข	สถาบันวิจัยระบบสาธารณสุข
55	กระทรวงสาธารณสุข	สำนักงานหลักประกันสุขภาพแห่งชาติ

หน่วยงานประเภทรัฐวิสาหกิจ

ที่	สังกัดกระทรวง	หน่วยงาน
1	สำนักนายกรัฐมนตรี	บริษัท อสมท จำกัด (มหาชน)
2	กระทรวงกลาโหม	บริษัท อู่กรุงเทพ จำกัด
3	กระทรวงการคลัง	การยาสูบแห่งประเทศไทย
4	กระทรวงการคลัง	ธนาคารพัฒนาวิสาหกิจขนาดกลางและขนาดย่อมแห่งประเทศไทย
5	กระทรวงการคลัง	ธนาคารเพื่อการเกษตรและสหกรณ์การเกษตร
6	กระทรวงการคลัง	ธนาคารเพื่อการส่งออกและนำเข้าแห่งประเทศไทย
7	กระทรวงการคลัง	ธนาคารออมสิน
8	กระทรวงการคลัง	ธนาคารอาคารสงเคราะห์
9	กระทรวงการคลัง	ธนาคารอิสลามแห่งประเทศไทย
10	กระทรวงการคลัง	บริษัทบริหารสินทรัพย์ธนาคารอิสลามแห่งประเทศไทย จำกัด
11	กระทรวงการคลัง	บริษัทประกันสินเชื่ออุตสาหกรรมขนาดย่อม
12	กระทรวงการคลัง	บริษัท ธนารักษ์พัฒนาสินทรัพย์ จำกัด
13	กระทรวงการคลัง	โรงงานไฟฟ้ กรมสรรพสามิต
14	กระทรวงการคลัง	สำนักงานสลากกินแบ่งรัฐบาล
15	กระทรวงการคลัง	องค์การสุรา กรมสรรพสามิต
16	กระทรวงการท่องเที่ยวและกีฬา	การกีฬาแห่งประเทศไทย
17	กระทรวงการท่องเที่ยวและกีฬา	การท่องเที่ยวแห่งประเทศไทย
18	กระทรวงการพัฒนาสังคมและความมั่นคงของมนุษย์	การเคหะแห่งชาติ
19	กระทรวงการพัฒนาสังคมและความมั่นคงของมนุษย์	สำนักงานธนาคาเคราะห์
20	กระทรวงการอุดมศึกษา วิทยาศาสตร์ วิจัยและนวัตกรรม	สถาบันวิจัยวิทยาศาสตร์และเทคโนโลยีแห่งประเทศไทย

ที่	สังกัดกระทรวง	หน่วยงาน
21	กระทรวงการอุดมศึกษา วิทยาศาสตร์ วิจัย และนวัตกรรม	องค์การพิพิธภัณฑ์วิทยาศาสตร์แห่งชาติ
22	กระทรวงเกษตรและสหกรณ์	การยางแห่งประเทศไทย
23	กระทรวงเกษตรและสหกรณ์	องค์การตลาดเพื่อเกษตรกร
24	กระทรวงเกษตรและสหกรณ์	องค์การส่งเสริมกิจการโคนมแห่งประเทศไทย
25	กระทรวงเกษตรและสหกรณ์	องค์การสะพานปลา
26	กระทรวงคมนาคม	การทางพิเศษแห่งประเทศไทย
27	กระทรวงคมนาคม	การทำเรือแห่งประเทศไทย
28	กระทรวงคมนาคม	การรถไฟฟ้าขนส่งมวลชนแห่งประเทศไทย
29	กระทรวงคมนาคม	การรถไฟแห่งประเทศไทย
30	กระทรวงคมนาคม	บริษัท ขนส่ง จำกัด
31	กระทรวงคมนาคม	บริษัท ท่าอากาศยานไทย จำกัด (มหาชน)
32	กระทรวงคมนาคม	บริษัท วิทยุการบินแห่งประเทศไทย จำกัด
33	กระทรวงคมนาคม	สถาบันการบินพลเรือน
34	กระทรวงคมนาคม	องค์การขนส่งมวลชนกรุงเทพ
35	กระทรวงดิจิทัลเพื่อเศรษฐกิจและสังคม	บริษัท โทรคมนาคมแห่งชาติ จำกัด (มหาชน)
36	กระทรวงดิจิทัลเพื่อเศรษฐกิจและสังคม	บริษัท ไปรษณีย์ไทย จำกัด
37	กระทรวงทรัพยากรธรรมชาติและสิ่งแวดล้อม	องค์การสวนพฤกษศาสตร์
38	กระทรวงทรัพยากรธรรมชาติและสิ่งแวดล้อม	องค์การสวนสัตว์ ในพระบรมราชูปถัมภ์
39	กระทรวงทรัพยากรธรรมชาติและสิ่งแวดล้อม	องค์การอุตสาหกรรมป่าไม้
40	กระทรวงพลังงาน	การไฟฟ้าฝ่ายผลิตแห่งประเทศไทย
41	กระทรวงพลังงาน	บริษัท ปตท จำกัด (มหาชน)
42	กระทรวงพาณิชย์	องค์การคลังสินค้า
43	กระทรวงมหาดไทย	การประปานครหลวง
44	กระทรวงมหาดไทย	การประปาส่วนภูมิภาค
45	กระทรวงมหาดไทย	การไฟฟ้านครหลวง
46	กระทรวงมหาดไทย	การไฟฟ้าส่วนภูมิภาค
47	กระทรวงมหาดไทย	องค์การจัดการน้ำเสีย
48	กระทรวงมหาดไทย	องค์การตลาด
49	กระทรวงสาธารณสุข	องค์การเภสัชกรรม
50	กระทรวงอุตสาหกรรม	การนิคมอุตสาหกรรมแห่งประเทศไทย
51	ไม่สังกัดสำนักนายกรัฐมนตรี กระทรวง หรือทบวง	โรงพิมพ์ตำรวจ สำนักงานตำรวจแห่งชาติ

หน่วยงานประเภทหน่วยงานของรัฐอื่น ๆ

ที่	สังกัดกระทรวง	หน่วยงาน
1	สำนักนายกรัฐมนตรี	ศูนย์อำนวยการรักษาผลประโยชน์ของชาติทางทะเล
2	กระทรวงกลาโหม	องค์การสงเคราะห์ทหารผ่านศึก
3	กระทรวงกลาโหม	สถาบันเทคโนโลยีป้องกันประเทศ
4	กระทรวงการคลัง	สถาบันคุ้มครองเงินฝาก
5	กระทรวงการคลัง	สำนักงานคณะกรรมการกำกับและส่งเสริมการประกอบธุรกิจประกันภัย
6	กระทรวงการคลัง	สำนักงานคณะกรรมการกำกับหลักทรัพย์และตลาดหลักทรัพย์
7	กระทรวงการท่องเที่ยวและกีฬา	มหาวิทยาลัยการกีฬาแห่งชาติ
8	กระทรวงคมนาคม	สำนักงานการบินพลเรือนแห่งประเทศไทย
9	กระทรวงพลังงาน	สำนักงานคณะกรรมการกำกับกิจการพลังงาน
10	กระทรวงวัฒนธรรม	สถาบันบัณฑิตพัฒนศิลป์
11	กระทรวงศึกษาธิการ	สำนักงานลูกเสือแห่งชาติ
12	กระทรวงสาธารณสุข	สถาบันพระบรมราชชนก
13	ไม่สังกัดสำนักนายกรัฐมนตรี กระทรวง หรือทบวง	กองอำนวยการรักษาความมั่นคงภายในราชอาณาจักร
14	ไม่สังกัดสำนักนายกรัฐมนตรี กระทรวง หรือทบวง	ศูนย์อำนวยการบริหารจังหวัดชายแดนภาคใต้
15	ไม่สังกัดสำนักนายกรัฐมนตรี กระทรวง หรือทบวง	สำนักงานคณะกรรมการกิจการกระจายเสียง กิจการโทรทัศน์ และกิจการโทรคมนาคมแห่งชาติ
16	ไม่สังกัดสำนักนายกรัฐมนตรี กระทรวง หรือทบวง	สำนักงานคณะกรรมการนโยบายเขตพัฒนาพิเศษภาคตะวันออก
17	ไม่สังกัดสำนักนายกรัฐมนตรี กระทรวง หรือทบวง	องค์การกระจายเสียงและแพร่ภาพสาธารณะแห่งประเทศไทย
18	ไม่สังกัดสำนักนายกรัฐมนตรี กระทรวง หรือทบวง	ธนาคารแห่งประเทศไทย
19	ไม่สังกัดสำนักนายกรัฐมนตรี กระทรวง หรือทบวง	สำนักงานคณะกรรมการการแข่งขันทางการค้า
20	ไม่สังกัดสำนักนายกรัฐมนตรี กระทรวง หรือทบวง	ราชวิทยาลัยจุฬาภรณ์

หน่วยงานประเภทกองทุน

ที่	สังกัดกระทรวง	หน่วยงาน
1	กระทรวงการคลัง	กองทุนการออมแห่งชาติ
2	กระทรวงการคลัง	กองทุนเงินให้กู้ยืมเพื่อการศึกษา
3	กระทรวงการคลัง	กองทุนบำเหน็จบำนาญข้าราชการ
4	กระทรวงเกษตรและสหกรณ์	กองทุนฟื้นฟูและพัฒนาเกษตรกร
5	กระทรวงมหาดไทย	กองทุนจัดรูปที่ดินเพื่อพัฒนาพื้นที่
6	กระทรวงยุติธรรม	กองทุนยุติธรรม
7	ไม่สังกัดสำนักนายกรัฐมนตรี กระทรวง หรือทบวง	กองทุนเพื่อความเสมอภาคทางการศึกษา

หน่วยงานประเภทสถาบันอุดมศึกษา

ที่	หน่วยงาน
1	จุฬาลงกรณ์มหาวิทยาลัย
2	มหาวิทยาลัยกาฬสินธุ์
3	มหาวิทยาลัยเกษตรศาสตร์
4	มหาวิทยาลัยขอนแก่น
5	มหาวิทยาลัยเชียงใหม่
6	มหาวิทยาลัยทักษิณ
7	มหาวิทยาลัยเทคโนโลยีพระจอมเกล้าธนบุรี
8	มหาวิทยาลัยเทคโนโลยีพระจอมเกล้าพระนครเหนือ
9	มหาวิทยาลัยเทคโนโลยีราชมงคลกรุงเทพ
10	มหาวิทยาลัยเทคโนโลยีราชมงคลตะวันออก
11	มหาวิทยาลัยเทคโนโลยีราชมงคลธัญบุรี
12	มหาวิทยาลัยเทคโนโลยีราชมงคลพระนคร
13	มหาวิทยาลัยเทคโนโลยีราชมงคลรัตนโกสินทร์
14	มหาวิทยาลัยเทคโนโลยีราชมงคลล้านนา
15	มหาวิทยาลัยเทคโนโลยีราชมงคลศรีวิชัย
16	มหาวิทยาลัยเทคโนโลยีราชมงคลสุวรรณภูมิ
17	มหาวิทยาลัยเทคโนโลยีราชมงคลอีสาน
18	มหาวิทยาลัยเทคโนโลยีสุรนารี
19	มหาวิทยาลัยธรรมศาสตร์
20	มหาวิทยาลัยนครพนม
21	มหาวิทยาลัยนราธิวาสราชนครินทร์
22	มหาวิทยาลัยนเรศวร
23	มหาวิทยาลัยบูรพา

ที่	หน่วยงาน
24	มหาวิทยาลัยพะเยา
25	มหาวิทยาลัยมหาจุฬาลงกรณราชวิทยาลัย
26	มหาวิทยาลัยมหามกุฏราชวิทยาลัย
27	มหาวิทยาลัยมหาสารคาม
28	มหาวิทยาลัยมหิดล
29	มหาวิทยาลัยแม่โจ้
30	มหาวิทยาลัยแม่ฟ้าหลวง
31	มหาวิทยาลัยราชภัฏกาญจนบุรี
32	มหาวิทยาลัยราชภัฏกำแพงเพชร
33	มหาวิทยาลัยราชภัฏจันทรเกษม
34	มหาวิทยาลัยราชภัฏชัยภูมิ
35	มหาวิทยาลัยราชภัฏเชียงราย
36	มหาวิทยาลัยราชภัฏเชียงใหม่
37	มหาวิทยาลัยราชภัฏเทพสตรี
38	มหาวิทยาลัยราชภัฏธนบุรี
39	มหาวิทยาลัยราชภัฏนครปฐม
40	มหาวิทยาลัยราชภัฏนครราชสีมา
41	มหาวิทยาลัยราชภัฏนครศรีธรรมราช
42	มหาวิทยาลัยราชภัฏนครสวรรค์
43	มหาวิทยาลัยราชภัฏบ้านสมเด็จเจ้าพระยา
44	มหาวิทยาลัยราชภัฏบุรีรัมย์
45	มหาวิทยาลัยราชภัฏพระนคร
46	มหาวิทยาลัยราชภัฏพระนครศรีอยุธยา
47	มหาวิทยาลัยราชภัฏพิบูลสงคราม
48	มหาวิทยาลัยราชภัฏเพชรบุรี
49	มหาวิทยาลัยราชภัฏเพชรบูรณ์
50	มหาวิทยาลัยราชภัฏภูเก็ต
51	มหาวิทยาลัยราชภัฏมหาสารคาม
52	มหาวิทยาลัยราชภัฏยะลา
53	มหาวิทยาลัยราชภัฏร้อยเอ็ด
54	มหาวิทยาลัยราชภัฏราชชนรินทร์
55	มหาวิทยาลัยราชภัฏรำไพพรรณี

ที่	หน่วยงาน
56	มหาวิทยาลัยราชภัฏลำปาง
57	มหาวิทยาลัยราชภัฏเลย
58	มหาวิทยาลัยราชภัฏวไลยอลงกรณ์ ในพระบรมราชูปถัมภ์
59	มหาวิทยาลัยราชภัฏศรีสะเกษ
60	มหาวิทยาลัยราชภัฏสกลนคร
61	มหาวิทยาลัยราชภัฏสงขลา
62	มหาวิทยาลัยราชภัฏสวนสุนันทา
63	มหาวิทยาลัยราชภัฏสุราษฎร์ธานี
64	มหาวิทยาลัยราชภัฏสุรินทร์
65	มหาวิทยาลัยราชภัฏหมู่บ้านจอมบึง
66	มหาวิทยาลัยราชภัฏอุดรธานี
67	มหาวิทยาลัยราชภัฏอุตรดิตถ์
68	มหาวิทยาลัยราชภัฏอุบลราชธานี
69	มหาวิทยาลัยรามคำแหง
70	มหาวิทยาลัยวลัยลักษณ์
71	มหาวิทยาลัยศรีนครินทรวิโรฒ
72	มหาวิทยาลัยศิลปากร
73	มหาวิทยาลัยสงขลานครินทร์
74	มหาวิทยาลัยสวนดุสิต
75	มหาวิทยาลัยสุโขทัยธรรมมาธิราช
76	มหาวิทยาลัยอุบลราชธานี
77	สถาบันการพยาบาลศรีสวรินทิรา สภากาชาดไทย
78	สถาบันดนตรีกัลยาณีวัฒนา
79	สถาบันเทคโนโลยีจิตรลดา
80	สถาบันเทคโนโลยีปทุมวัน
81	สถาบันเทคโนโลยีพระจอมเกล้าเจ้าคุณทหารลาดกระบัง
82	สถาบันบัณฑิตพัฒนบริหารศาสตร์
83	สถาบันวิทยาลัยชุมชน

หน่วยงานประเภทองค์กรปกครองส่วนท้องถิ่นรูปแบบพิเศษ

ที่	หน่วยงาน
1	กรุงเทพมหานคร



สำนักประเมินคุณธรรมและความโปร่งใส
สำนักงานคณะกรรมการป้องกันและปราบปรามการทุจริตแห่งชาติ
Office of National Anti-corruption Commission of Thailand



<http://itas.nacc.go.th>



ITAS NACC
www.facebook.com/nacc.itas



www.youtube.com
Channel ITAS NACC



Line Official Account
@ITAS